

Natuur als erfgoed

agrarisch natuurbeheer als venster op verbreding

Denkend aan Holland...



multifunctioneel



Natuur als erfgoed

agrarisch natuurbeheer als venster op verbreding

Natuur als erfgoed – met deze titel geven we de nauwe relatie weer die er ‘van nature’ bestaat tussen landbouw en natuur. Boeren die hun erf en hun bedrijfsvoering hebben ingericht op natuurbeheer; natuur die mede dankzij hun activiteiten toegankelijk en toekomstbestendig blijft voor mens en dier. En die de beheerders ervan inspireert om meer te doen met ‘hun’ gebied.

Vroeger: functionele eenheid

Natuur, landbouw en samenleving vormden eeuwenlang een functionele eenheid. Boeren bepaalden in grote mate het traditionele cultuurlandschap van Nederland. Met voedsel en melk voor de burger. Maar ook met houtwallen als veekering of als ‘geriefhout’, waterpoelen om het vee te drenken en wandelpaden waarlangs men ter kerke ging ... In de jaren van wederopbouw, rond de jaren vijftig van de vorige eeuw, veranderde dit. Mechanisatie, schaalvergroting en verandering van richting in economie en maatschappij drukten de boer terug naar zijn akker, dwongen hem tot meer en meer productie en deden tal van dier- en plantensoorten de das om, in die zin dat de populatie slonk. Natuur werd voor ‘tevrede’ of ‘rijken’! Daarmee gepaard ging de claim op natuurbehoud en natuurbescherming naar natuurorganisaties of overheidsinstanties.

Nu: leefbaar en te beleven platteland

Inmiddels is sprake van een kentering. De consument, maatschappelijke organisaties en in toenemende mate de politiek kiezen steeds vaker voor duurzaamheid. Daarin spelen begrippen als natuurbeleving, gezondheid en welzijn, ook dat van dieren, een belangrijke rol. De agrarisch ondernemer wordt steeds vaker gezien als het aanspreekpunt voor het cultuurlandschap van Nederland, waarvan grote delen al in zijn bezit zijn en andere onder zijn beheer worden gebracht. Ook natuurorganisaties zien in dat de boer zowel de kennis als de middelen heeft om landschapsbeheer vorm te geven. Door contracten en verschillende pakketten (met resultaatverplichting) kunnen ze hen efficiënt en effectief inzetten in de praktijk en zelf als toetsende toezichthouder optreden. Subsidies zijn dan ook bedoeld om de ondernemer die (agrarisch) natuurbeheer voor zijn rekening neemt tegemoet te komen. En dienen als prikkel om hem te laten nadenken hoe natuur en landbouw weer een nieuwe organische en vooral dynamische eenheid vormen. Organisaties als Natuurmonumenten, Stichting Vrienden van het Platteland en Natuurlijk Platteland Nederland nemen hierin het voortouw. Voor een leefbaar platteland, waar te leven en wat te beleven valt. Met terugkeer van biodiversiteit en burgeractiviteit.

Zicht op de markt

De ondernemers in deze brochure laten zien dat natuurbeheer meer is dan alleen het wegzetten van verschillende pakketten. Ze grepen hun beheerderstaak aan om nieuwe bedrijfsactiviteiten te ontplooiën. En zorgden daarmee voor duurzaamheid van de omgeving én hun onderneming. Door het raam van natuurbeheer, kregen ze zicht op de markt. Ze gaan allianties aan met anderen om het gebied rond hun bedrijf te beheren, te exploiteren en te doen herleven. Voor anderen en voor zichzelf. Door nieuwe activiteiten te ontwikkelen of uit te bouwen, zoals recreatie, zorg, huisverkoop en educatie. Met als meerwaarde: de ‘rust en ruimte’ van het landschap daar omheen. Langzaam naar zeker kruipt de boer weer uit de marge en wordt een vitaal instrument in openstelling en onderhoud van natuur, waarin hij ons laat meedelen. Met eerlijke producten en oog voor evenwicht!

Ter inspiratie en navolging doen zij hier ‘het hekje’ voor u open ...

Abco de Buck, Gerard Migchels en Andries Visser

Wageningen UR, Praktijkonderzoek Plant & Omgeving, Lelystad, juni 2007



zìe ìk breede rìvìeren

Op adem komen in het land van de vroege aardappels



Landschapscamping De Kruytenburg/fam. Van Nieuwenhuijzen
Kruytenburgseweg 4
4693 RC POORTVLIET
(0166) 612 403
kruytenburg@hetnet.nl
www.kruytenburg.nl

Type bedrijf

Familiebedrijf met agrarische natuurcamping: 8 ha eenheden, 5,7 ha natuur en 25 ha landbouw.

Bedrijfstakken

Recreatie, toerisme en landbouw, horeca en fietstransferium, medicinale en culinaire kruidenteelt.

Natuurbeheer omdat ...

'Ik ben een echte natuurfreak en voel me verbonden met dit gebied. De keuze voor natuur betekende duurzaamheid garanderen, ook voor de kinderen. Daarnaast kun je een meerwaarde geven aan het eiland en aan de middenstand die hier woont. In het vergroten van de leefbaarheid neem je de kleine kernen mee. Als de bakker aan mij vraagt of mijn camping vol zit, verdient hij daar letterlijk ook zijn brood mee. En via de natuur de consument laten kennismaken met de herkomst van hun voedsel is belangrijk voor het aanbrengen van verbindingen die we kwijt zijn.'

Knelpunt?

Bij de omschakeling naar recreatiebedrijf heb je te maken met een gecompliceerd vergunningenstelsel: van de arbowedgeving moet je een groeenvloer (tegen uitglijden) hebben, maar de milieu & hygiënewetgeving eist een gladde, strakke vloer (tegen vuil). Dat bijt mekaar. Ook de habitatvogelrichtlijn en de ontgrondvergunning harmoniëren niet. Er zou één loket moeten komen voor agrariërs die natuur tot waarde willen brengen. Daar kun je dan alle informatie over procedures, tegenstrijdigheden en waar je tegen aanloopt bundelen. En dat kan dan weer aanleiding zijn om centraal tot oplossingen te komen.

Tips

- Weet wat je wilt en neem de tijd: van plan tot uitvoer en rendabiliteit kost vijf jaar!
- Werk aan een goed netwerk en weet waar welke belangen liggen.
- Als je natuur creëert, bedenk dan dat je die moet openstellen voor een groter publiek.
- Blijf eigen baas en zorg dat je zo veel mogelijk in eigen beheer kunt doen.

traag door oneindig

'Idealisme is mooi, maar de schoorsteen moet ook roken.'

Hij droomde ervan sportinstructeur worden, maar werd uiteindelijk boer. Nu is hij voornamelijk campingbaas, boekhouder en bestuurder. Hans van Nieuwenhuijzen runt, samen met vrouw Nan, zoon Mart, diens vrouw Jackelien, en dochter Jackie natuurscamping De Kruidenburg in Poortvliet. Wat ooit begon als bijzaak, is sinds een jaar of vier uitgegroeid tot een stukje 'core business': recreatie voor gasten uit Nederland en België. Dankzij de creatie van een stuk natuur.

De Kruidenburg wordt gezien als voorbeeldbedrijf. En dat betekent regelmatige bezoeken van gemeente en provincie, maar ook van Tweede Kamer-fracties en zelfs Brusselse delegaties. Waarom? Omdat de onderneming ontstond als gevolg van een door de provincie Zeeland uitgeschreven pilot. In 1996 kondigde zij via een artikel in de krant aan dat er in Zeeland zeven landschapscampings van zo'n 60 eenheden in een agrarische setting konden worden gerealiseerd. Op Tholen mocht er ook één komen, en ondernemers werden van harte uitgenodigd deze uitdaging aan te nemen.

Uit de klei getrokken

Het werd een keerpunt in de geschiedenis van eigendomsboerderij Kruidenburg, waar het gezin Van Nieuwenhuijzen alweer de vijfde generatie bewoners van is. En waar akkerbouw jarenlang de enige bron van inkomsten vormde, dankzij de teelt van suikerbiet, tarwe, gerst, vlas en aardappels. 'Tholen wordt wel het land van de vroege aardappels genoemd', zegt Van Nieuwenhuijzen. 'En dat komt vooral door de specifieke klei- en lichte zavelgrond die kenmerkend is voor dit eiland. Die is zachter, waardoor alles eerder de grond in kan. Maar het eiland kent ook zijn beperkingen. Het zoutwaterpercentage van het grondwater is te hoog, waardoor gemakkelijk zoutschade aan de gewassen kan ontstaan. Het was dus soms lastig boeren, of vroeg om dure investeringen in beregeningsinstallaties en andere vormen van mechanisatie. Ik had al snel door dat we met onze 45 hectare op de lange duur niet zouden uitkomen. We moesten óf groter, óf een tweede tak erbij.' Aanvankelijk werd dat een jaarrond-witlofteelt op hydrocultuur van zo'n 20 hectare. Maar door moordende concurrentie uit het buitenland draaide dit met verlies. Het was wel het moment waarop Van Nieuwenhuijzen nadacht over de mogelijkheden die het landschap hem bood ...

Tenten en asperges

De inrichting van het (schier)eiland is nauw verweven met de geschiedenis ervan: na de vele her- en ruilverkavelingen van 1956 ontstond het specifieke open landschap: grote percelen en relatief kleine bedrijven, van elkaar gescheiden door de vele hoofd- en slaperdijken. Ze dateren soms nog uit de Late Middeleeuwen, maar hebben de Watersnoodramp niet kunnen voorkomen. 'Tholen is omringd door de Oosterschelde, en wordt wel gezien als achterkant van de Randstad en voorkant van Zeeland', aldus Van Nieuwenhuijzen. 'Dat trekt geen massatoerisme, maar maakt het eiland juist uitermate geschikt voor de rust- en ruimtezoeker. En daarin zag de gemeente een kans. Zo kreeg Tholen een tiental campings en vier jachthavens. En zo besloten ook wij te starten met een minicamping. Acht jaar lang hebben we dat gedaan, in combinatie met groene aspergeteelt. En toen kwam het bewuste krantenartikel en hebben we de keuze gemaakt om het roer definitief om te gooien naar natuurbedrijf.'

Voor gek verklaard

De Van Nieuwenhuijzens dienden een plan in om een landschapscamping in te richten, conform de door de provincie gestelde eisen. 'We moesten per eenheid 750 vierkante meter natuur creëren', aldus Van Nieuwenhuijzen. Op het complete gebied kwam vervolgens voorgeoed een natuurbestemming. 'Mijn collega's verklaarden me voor gek: wie gaat er nou goeie agrarische grond omzetten in bomen, poelen en bosschages?! Maar wij zagen kansen, en ook waardevermeerdering van de grond door de investeringen die we juist in deze omgeving gingen doen. Een omgeving die aantrekkelijk is voor vogelaars, duikers, wandelaars en fietsers. Niks karaoke of disco. Ons product is ruimte en rust in een cultuur-historierijke setting. We hebben geprobeerd de situatie van vóór 1953 terug te creëren. Met een hoogstamboomgaard, een vliet en kreken waar de paarden dronken, kikkerputten, struweeltjes en zelfs een terp om de andere polder in te kunnen kijken.' Het natuurgebied bestrijkt inmiddels zo'n 5,7 hectare, terwijl de camping 75 plaatsen telt, met een geplande groei naar 85. De boerderij bleef intact, maar het voormalig knechtshuis werd woonhuis, er kwam een nieuwe schuur, een hele batterij toilet- en douche-units, een gastenkeuken, een Eeterij, een bar, een terras en een gazon. Ook legde Van Nieuwenhuijzen een vlinder- en een kruidentuin aan. Een operatie die bij elkaar zo'n vier jaar tijd en wel 350.000 euro kostte. Alles 'uit eigen zak' betaald.

Muizen tellen

Maar voordat Van Nieuwenhuijzen zijn gasten kon ontvangen, kreeg hij tal van anderen over de vloer: ambtenaren, landschapsarchitecten, onderzoeksbureaus. Er moest archeologisch onderzoek worden gedaan, met bodemonsters tot wel vier meter diep. Er kwam een vogelrichtlijn, waar een onderzoek van een jaar aan vooraf ging, er waren ontgrondingsprocedures en ooit diende zich iemand aan als muizenteller, om de habitat in kaart te brengen als wel of niet geschikt voor rodelijstsoorten. 'Er kwam geen eind aan', zucht Van Nieuwenhuijzen. 'Op een gegeven moment heb ik gezegd: stuur maar een peloton ME, maar ik ga nú graven! Soms stuitte je ook op spanningen tussen de verschillende regelgevers. We hadden te maken met gemeente, provincie, het landschapbeheer Zeeland, de Stichting Zeeuws Landschap, de waterschappen en de ANWB. Ik heb daarin geen tegenwerking ervaren, maar wel onwetendheid. In al die jaren ben ik van het standpunt uitgegaan dat ik toch de deskundige was die als eerste de kastanjes uit het vuur moest halen. Het betekende iedere dag bellen en een roedgelopen stoep!'

PR voor de sector

Ondernemen is vooruitzien, vindt Van Nieuwenhuijzen. 'Je moet nooit inzetten op de trend van het moment. Want als je vergunningen binnen zijn, is de trend al achterhaald. Natuur en milieu zijn een hot item, maar je moet niet overdrijven. Natuur is geen park met een hek eromheen, maar juist iets wat je in combinatie met het dagelijkse bestaan tot waarde moet brengen. 'De combinatie van natuurscamping en boerenbedrijf is ook pr voor de agrarische sector. Het biedt de kans om af te rekenen met het stigma dat we wereldvreemde eigenheimers zijn, met een grote sigaar en gele klompen. En we krijgen de gelegenheid om uit te leggen dat aardappels niet aan bomen groeien! Prachtig toch?'

laagland gaan

De loketfunctie van de landbouw



'De Zonnehoeve' / Piet van IJzendoorn
Priempad 6
3896 LJ ZEEWOLDE
(036) 228221
piet@zonnehoeve.net
www.zonnehoeve.net

Type bedrijf

Biologisch-dynamisch gemengd bedrijf; omvang: 50 ha bouwgrond waarvan 4 ha eigen grond, 46 ha gepacht op huiskavel, 1000 ha in pacht van Staatsbosbeheer.

Bedrijfstakken

Akkerbouw; veehouderij (koeien, schapen – mest, melk, vlees); paardenfokkerij; bakkerij; webwinkel (groente, fruit, vlees); opvang/zorg; natuurbeheer (wisselteelt, beweiding, maaibeheer).

Natuurbeheer omdat ...

'Mensen naar de boerderij trekken en ze enthousiasmeren betekent bewustwording stimuleren. Het zicht geven op de natuur als basis voor het leven, leidt tot verandering van denken. Door natuur en landbouw te koppelen en daarover te communiceren helpen we ook de beleidsmakers om zaken anders aan te pakken. Het geeft mij veel voldoening om de combinatie landbouw en natuur te realiseren. Ik wil de dingen die ik zie tot waarde brengen. Het is een stuk geluk!'

Knelpunt?

'Het kan uit, maar de opbrengsten staan in geen verhouding tot het aantal gewerkte uren en arbeidskosten. Duurzame natuur en landbouw vraagt om een eerlijke verhouding in financiële en beheersregels, zodat de landbouw ook bedrijfseconomisch zijn maatschappelijke functie kan continueren. Daartoe zouden boeren en natuurorganisaties gezamenlijk contracten moeten opstellen. Schaf de pacht bijvoorbeeld af. Of zorg voor lang(er)lopende contracten. En het zou ook al schelen als de afresteringen van overheidskant geregeld werden ... Een ander punt is de regelgeving rond dierziekten en de registratie bij dieren die in grote natuurgebieden leven. Ze zijn niet van toepassing in een gesloten systeem van waaruit deze dieren, die als wild gehouden worden, rechtstreeks naar de slacht gaan.'

Tips

- Sluit aan bij je eigen mogelijkheden – doe geen dingen die je niet liggen.
- Ga verder dan natuurbeheer: integreer elementen daarvan in je bedrijfsvoering – en vermarkt die: creëer een relatie tussen natuur en productie.
- Durf risico's te nemen.

ríjen ondenkbaar

'Voedselproductie en natuur zijn een twee-eenheid.'

'De Zonnehoeve'. Het familiebedrijf van Piet van IJzendoorn ligt als een enclave in het vlakke land van Zuidoost-Flevoland. De windmolen lijkt al van ver te wenken: ziehier, de samenleving in een notendop. Van IJzendoorn gaf het bedrijf zijn naam niet zonder reden. Voor hem is landbouw nauw verweven met de zon die de aarde verwarmt en verlicht en (bodem)leven mogelijk maakt. Door energie wordt organisch materiaal gevormd, dat de aarde verrijkt en tot leverancier van voedsel maakt van mens en natuur. In zijn optiek is de boer als een dirigent die in deze harmonie zijn stokje zwaait

Landbouw en natuur. Twee titanen met een geschiedenis van strijd. 'Landbouw is vanouds ontwikkeld om de natuur in de tang te houden', zegt Piet van IJzendoorn. Cultiveren betekende bedwingen. 'Het was een voortdurende krachtmeting. Daar moeten we uit.' Hij is er de man niet naar om het bij woorden te laten. Van IJzendoorn wil doen wat hij denkt, tot stand brengen wat hij allang voor ogen heeft: een bedrijf dat de heilzame verbinding tussen natuur en mens weer weet te leggen. Via de weg van cultiveren en bebouwen. 'De aarde biedt zo veel. Ik wil dat de mensen dat weer gaan ontdekken.'

Een Zonnelied van granen en noten ...

De natuur reikt in principe alles aan waar een mens op aarde van moet leven. De Zonnehoeve laat dat zien. Op kleine schaal, maar daarom des te beter mee te maken. Dat is precies wat Van IJzendoorn wil. 'Ik probeer de burger naar de boerderij te trekken'. De integratie van natuur en dagelijks leven wordt op zijn erf op allerlei manieren zichtbaar. In de maalderij en bakkerij met de veelbelovende naam 'Zonnelied' wordt tarwe van eigen bodem bewerkt tot verse broden. Voor eigen gebruik uiteraard, maar daarnaast voor de levering aan natuurvoedingwinkels. De webwinkel – een gezamenlijk project met vier collega-ondernemers – levert vlees, groente en fruit. Op het erf zijn speciale hakhouthagen aangelegd voor de houtkachels in de woongedeeltes.

Een open boerderij

De bedrijvigheid op De Zonnehoeve draait niet louter om de familie Van IJzendoorn. Extra woningen op het terrein bieden onderdak aan uit huis geplaatste jongeren; voor hen is het leven en werken op de boerderij een nieuwe opening naar de maatschappij. Kinderen met gedragsproblemen krijgen speciale therapieën – onder andere rond de paardenhouderij. Maar Van IJzendoorn wil meer. 'Ik zou graag uitbreiden naar zorg voor senioren en psychiatrische patiënten.' Mensen enthousiasmeren voor de landbouw, daar gaat het hem tenslotte om. 'We zijn al een heel eind, maar de integratie kan nog sterker'. Bijvoorbeeld met een fysieke winkel. Of met projecten als 'Adopteer een koe'. Op langere termijn liggen er plannen in de recreatieve sfeer: arrangementen voor daggasten, trekkershutten of een boerderijcamping. Alles om 'de loketfunctie te versterken', benadrukt hij. 'Ik wil een open boerderij.'

Huren van de burens

Rond zijn erf heeft Van IJzendoorn een kleine 50 hectare land in pacht van Domeinen, dus de Rijksoverheid. Hier worden granen verbouwd en graast een deel van het vee. De bedrijfsvoering van De Zonnehoeve sluit prima aan bij de gedachte achter agrarisch natuurbeheer. 'Voedselproductie en ontsluiting van de natuur

liggen in elkaars verlengde'. De biologisch-dynamische bewerking van de grond verrijkt het bodemleven: de micro-organisatie van mineralen, plantengroei, insecten en dergelijke houdt de bodem vruchtbaar en maakt de grond geschikt als basis voor de gewenste akkerbouw. Behalve zorg voor de bodem is er het onderhoud van slootkanten, rietkragen, hagen en bomen. Naast de huiskavel heeft Van IJzendoorn nog eens 1000 hectare land in (maai)beheer, via contracten met Staatsbosbeheer, Het Flevolands Landschap en zijn directe buur, de gemeente Almere. Hieronder vallen het Kromslootpark, een aangelegd landschap waar koeien en schapen grazen, de Lepelaarsplassen en de zogenoemde 'Stille Kern' – het bos nabij Zeewolde. Beheer betekent hier in de eerste plaats controle. Tegelijkertijd is er sprake van interdependentie: de paarden zijn nodig om het gebied te begrazen, het gebied is op zijn beurt onmisbaar om de paarden van eten te voorzien. Voor wat Van IJzendoorn wil, is de operationele aanwezigheid van natuur zijn belangrijkste randvoorwaarde.

Kerend tij?

De belangstelling voor agrarisch natuurbeheer neemt de laatste jaren toe, ook op provinciaal en gemeentelijk niveau. Maar volgens Van IJzendoorn zijn we er nog niet. Ook al is de wil aanwezig, beleidsmakers blijken nog te vaak kortetermijndenkers, die natuur en landbouw liever scheiden. Voedselproductie uit het buitenland is goedkoper, is de redenering, dus koop de landbouwgronden op en geef ze een natuurbestemming. Zo kwam een groot aantal landerijen het afgelopen decennium in handen van Natuurmonumenten en Staatsbosbeheer. Wat rest aan landbouw moet zich profileren op de wereldmarkt, onder het motto: Nederland exportland! Van IJzendoorn is er sceptisch over. 'Het is de vraag of de wereldmarkt wel voldoende reserves heeft. Bovendien kleven er allerlei risico's aan export, weet iedere ondernemer die de MKZ-crisis en de varkenspest nog vers in het geheugen heeft. Denk bijvoorbeeld aan het vereiste stempel "vrij van ziekten", en de gevolgen van wel of niet preventief inenten.'

Van geld naar waarde!

Van IJzendoorn staat een ander beeld voor ogen. Niet denken in productie en kapitaal, maar in waarde die de natuur ons biedt en door de landbouw wordt ontsloten. 'Je moet je bedrijfsvoering aanpassen aan wat je tegenkomt, ook in de bestrijding van ziekten – of beter gezegd: in de acceptatie daarvan'. Waar het om draait, is innerlijke overtuiging. De ondernemer van De Zonnehoeve heeft er geen gebrek aan. Een voelbaar sterke motivatie geeft vertrouwen in wat je aan het doen bent, is zijn ervaring. 'En je moet er lol in hebben', zegt hij nuchter. 'Dan komt vanzelf het lef om risico's te nemen, stappen te zetten die je niet in de hand hebt maar wel passen bij wat je beweegt – zelfs als de gewenste garanties van de kant van Natuurbeheer er nog niet zijn. Voor controlfreaks wordt dat lastig. Doen dus! En vooral doen in overleg, want dan zal ook aan de kant van de beleidsmakers het vertrouwen in de mogelijkheden groeien. Piet van IJzendoorn barst nog van de ideeën. Zo onuitputtelijk als de natuur, zo divers zijn wat hem betreft de mogelijkheden. 'Er is nog veel dat ik voor elkaar wil krijgen.'

ijle populieren

Boeren in verbinding



'Timmermanshuus' / Bert en Louise Wagenvoort
Riethuisweg 2
7251 RC VORDEN
(0575) 551369
timmermanshuus@hetnet.nl

Type bedrijf

biologisch melkveebedrijf; 67 ha (landgoed Hackfort), 4,5 ha in beheerspakket (natuur), 13 ha in pacht (eenmalige pachtvorm), 50 ha reguliere pacht, 88 ha (in maatschap – landgoed De Kieftskamp), 37 ha bouwgrond, waarvan 6 ha randenbeheer (natuur) en 50 ha uiterwaarden.

Bedrijfstakken

Biologische melkveehouderij; akkerbouw voor eigen gebruik; boerderijschool: jaar-rond educatieaan schoolkinderen; natuurbeheer, paardenhouderij.

Natuurbeheer omdat ...

'Natuurbeheer kan lonend zijn, als er voldoende economisch draagvlak is en samenwerking tussen boeren en instanties in één gebied. Het is mooi om de buitengebieden weer een functie te geven in het leven van alledag en alleman. De natuur is van waarde voor mens en dier. Wij hebben brood op de plank en vinden het mooi om te werken aan producten van blijvende waarde in het leven.'

Knelpunt?

De beheerspakketten zouden flexibeler moeten. Veel eisen zijn niet goed afgestemd op de bedrijfsvoering (machines/maaitijden etc.). Ook binnen de pakketten kan meer rek, bijvoorbeeld de mogelijkheid om akkerranden aan te passen, qua breedte of bestemming. De strakke termijn (6 jaar) is een extra drempel om in te stappen. Het overleg moet 'dichtbij' zijn, minder bureaucratisch, meer pragmatisch.

Tips

- Verdiep je in de regels en ga er creatief mee om, draag zelf ideeën aan die passen binnen jouw mogelijkheden
- Wees als boer een landschapsbeheerder: zuinig op de natuur
- Ga met de overheden en beheersinstanties in gesprek over de (on)mogelijkheden, bijvoorbeeld van de beschikbare pakketten.

als hoge pluimen

'We moeten meebewegen met de markt als halmen in de wind.'

Het Gelderlandse coulisselandschap in de omgeving van Vorden vormt een geschikte locatie voor de combinatie landbouw/natuurbeheer. Toch zijn hier nog niet veel boeren die dat daadwerkelijk doen. Bert en Louise Wagenvoort wel: zij bouwen mee aan de verbinding tussen burger en buitenleven met hun 'Timmermanshuus', een biologisch melkveebedrijf in het graafschap Hackfort. Sleutelwoorden zijn 'identiteit', 'transparantie' en 'educatie'. Schoolkinderen werken gedurende het hele jaar een dagdeel actief mee op het bedrijf. Op deze 'boerderijsschool' ervaart de jeugd de herkomst van producten door er zelf de hand in te hebben. En dat is waardevol, vinden de Wagenvoorts: 'Draagvlak voor de toekomst krijg je als je bij kinderen begint.'

Het westelijke gedeelte van de Achterhoek staat bekend als een gebied met schitterende landgoederen. Negen kastelen telt deze omgeving, de meeste al eeuwen geleden gebouwd in de lager gelegen gedeeltes, de beekdalen. Wie hier een boerenbedrijf begint, valt automatisch onder een van die negen graafschappen, deels opgekocht en verpacht door Natuurmonumenten. Zo ook het 'Timmermanshuus', een oude pachtboerderij, nabij de Baakse Beek. Bert en Louise Wagenvoort runnen hier hun melkveehouderij, die zij in 1998 omzetten naar biologisch. Vrijwel alle grond, zo'n 67 hectare wordt gepacht van Natuurmonumenten. Vierenhalf hectare is in overheidspacht (SAN), en valt dus onder agrarisch natuurbeheer.

'Kloppend Hackfort'

De keuze voor natuurbeheer ligt hier voor de hand: het gebied is vergeven van de houtwallen, hakhoutboschages, heideveldjes, knotwilgen, begroeiende beekoevers en bijzondere gewassen, met een keur aan weidevogels. Toch aarzelen veel boeren nog om de stap naar gesubsidieerd beheer te zetten. Jammer, vindt Louise Wagenvoort. 'Samen kun je zo veel meer bereiken in de ontwikkeling van dit prachtige gebied.' Zelf heeft ze zich gaandeweg meer verdiept in de mogelijkheden. Het idee van Natuurmonumenten voor een open boerderij sprak haar direct aan. 'Het verbindt mensgericht ondernemen en de biologische landbouw. Educatie voegt daar een dimensie aan toe, trekt die verbinding door naar de gebruiker ervan. Er is nog heel veel onkunde op dit terrein. Ik vind dat echt een gemis. Mensen moeten weten waar hun voedsel vandaan komt.' In 'Kloppend Hackfort', een initiatief van Natuurmonumenten, werken ze mee aan de grauwe spelt- en haverteelt. Daarbij gaat het niet alleen om de teelt, maar ook om de verwerking van die grondstoffen in typische Hackfortproducten, waaronder brood, die sinds vorig jaar op de markt zijn.

'In de kinderschoenen'

Het bedrijf is opengesteld voor excursies van scholen als de Hogere Agrarische School uit Den Bosch en 'Warmonderhof', de school voor biologisch-dynamische landbouw te Dronten. Sinds april 2007 komt er ook elke donderdagmiddag een schoolklas van 25 kinderen uit Vorden helpen in de stallen en in de moestuin. Onbekend terrein voor de meeste kinderen, en bij tijd en wijle best zwaar werk. 'Voor de link met het onderwijs maakt Natuurmonumenten zich nadrukkelijk sterk', aldus Louise. 'Binnen tien jaar zou elke basisschool aan een boerderij gekoppeld moeten zijn, is de ambitie.' De Wagenvoorts delen niet alleen die ambitie, maar genieten ook van het speelse rumoer over de vloer: 'Ik verbaas me erover met hoeveel gemak ze heel ingespannen bezig kunnen zijn', aldus Louise. 'Ze daarna te zien rondspringen op ons erf, dat is voor mij echt genieten!'

Nijlgans versus ooievaar

Met behulp van een weidevogelkaart leren de kinderen die opnieuw verkennen. Behalve een gevarieerde hoeveelheid vogels, zoals de grote bonte specht, de fitis, de tiftjaf, de torenvalk en de tuinfluiter, bevindt zich op het land een nestkast waarin steenuitjes huizen. En heeft de zilverreiger er min of meer permanent voet aan grond. Toch blijkt dat de natuur wel sturing kan gebruiken. Het decennialang bewoonde ooievaarsnest is dit jaar geruïneerd door een onlangs neergestreken groepje nijlganzen, die er systematisch de takken uittrokken. Geen ooievaar die zich er nog waagt. Wagenvoort ziet de indringers dan ook het liefst definitief verdwijnen, al valt dit butien hun 'jurisdictie'; 'de oplossing ligt in handen van de jachttopziener'. Meer zeggenschap hebben de Wagenvoorts over de slootkanten en de akkerranden. In een luw gedeelte van de Baakse Beek, achter hun erf, hakten ze nieuwe inhammen, waardoor de natuurlijke lagen weer vrij kwamen. Een uitgelezen oord voor kikkers en salamanders.

Dubbeldoelkoeien

In 2005 is de melkveehouderij, via een maatschap met een bevriend stel, uitgebreid met een zo'n 88 hectare Gelders Landschap, De Kieftskamp, waarvoor ze ook de bedrijfsvoering organiseren. Een deel van dit gebied beslaat de uiterwaarden van de IJssel, waar de koeien grazen. 'Natuurmonumenten ziet het liefst alle boeren biologisch worden', zegt Louise Wagenvoort. De hoger gelegen dekzandgebieden vormen geschikte grond voor wisselteelt, voornamelijk graan en grasklaver, dat dient als voedsel voor het melk- en jongvee. Klaver is als bodemverrijker eigenlijk de rode draad in het bio-boeren, wat de melkproductie ten goede komt. En die gaat naar EKO Holland – Melk-op-maat. Behalve de koeien lopen er vijf fokpaarden, bestemd voor de springruiterij. Op termijn komen daar nog 12 'pensionpaarden' bij. Momenteel wordt gewerkt met een programma voor de fok van 'dubbeldoelkoeien', vee dat melk én vlees verschaft en 'meer bestand is tegen het biologische regiem'. De bedoeling is uitbreiding van de huidige 115 naar zo'n 150 stuks, want 'we willen wel graag financieel gezond blijven.'

Het geweten van de tijdgeest

Bevordering van economisch draagvlak, dierwelzijn, natuur en contact met de consument. Vier punten die volgens Wagenvoort niet zonder elkaar kunnen, wil de landbouw toekomst hebben. Agrarisch natuurbeheer past daar uitstekend bij, hoewel het allemaal nog wel economischer kan. 'Waar de Dienst Landelijk Gebied het aanspreekpunt is, zie je al een betere afstemming op de bestaande bedrijfsvoering', legt hij uit. 'Hoe dichter bij de boer, hoe meer verstand van zaken en welwillendheid - aan beide kanten.' Niet alleen goed contact met overheid en natuurinstanties is van belang, maar ook een open communicatie met de consument. Dat vraagt om nieuwe, commerciële activiteiten: excursies, een website en folders die het 'Timmermanshuus' in de kijker spelen. 'Wij zijn een onmisbare schakel in de leefbaarheid van het platteland', zegt Wagenvoort, 'maar als we zelf de link naar de consument niet leggen en dynamisch meebewegen met de markt, dan missen we de legitimatie om boer te blijven. Voor een duurzame toekomst moeten we laten zien dat we het geweten van de tijdgeest zijn!'

aan den eínder staan:

Blijven roeien. Met alle riemen die je hebt!



Carolien en Piet Praag
Molenpad 1
1546 LC JISP
(075) 642 1635
cppraag@zonnet.nl

Type bedrijf

Vaarbedrijf/melkveehouderij. Piet en Carolien van Praag, bijgestaan door zoon en enkele vrijwilligers; 50 stuks melkvee, 55 ha weiland, waarvan 10 ha vastland met mestopslag.

Bedrijfstakken

Melkvee (Campina), natuurbeheer w.o. slootkantenbeheer, rietkragenonderhoud, weidevogelbeheer; recreatie t.w.verhuur roeiboten en kano's, en educatie: cultuur-historie (informatiefolder/'schervenkast' met bodemvondsten).

Natuurbeheer omdat ...

'Wij zijn bevoegen van dit gebied en kunnen onze creativiteit erin kwijt. Met natuur bezig zijn is lonend voor natuur en bedrijf, het biedt ons extra inkomsten en voldoening. Maar daarnaast vinden wij het belangrijk om met deze vorm van landbouw het gebied toegankelijk te maken voor anderen en zo een brug te slaan tussen stad en platteland.'

Knelpunt?

In de nieuwe contracten mag je ruige mest van februari tot maart uitrijden. Praktisch gezien is dat een probleem, vanwege de slechte draagkracht van de gronden door hoge waterstanden en vaak een nat voorjaar. Omdat het waardevol voor weidevogels en pitrus bestrijding is, zou dat weer tot 1 september mogelijk moeten zijn. Ook moeten we actiever kunnen sturen op 'predatoren', om het leefmilieu voor weidevogels te optimaliseren: in sommige gebieden zie je nu dat ganzen, kraaien en vossen domineren! Tot slot: in gebieden met vaarland is het van groot belang voor het beheer dat er een structurele vaarvergoeding komt.

Tips

- Leg de relatie tussen je bedrijf en het gebied.
- Benut de eigen, specifieke kansen en beheersmogelijkheden van jouw gebied.
- Kijk bij collega's wat mogelijk is, en werk waar mogelijk samen.

en in de geweldige

'Dit landschap biedt unieke kansen. Die móét je gewoon benutten.'

'Het lijkt een lappendeken, de plattegrond van het Jisper- en Wormerveld. Een schijnbaar eindeloze herhaling van smalle stroken land omgeven door water. Aan de rand van Jisp, waar de oude rivierarm 't Zwet afslaait in de veel smallere Bruiloftssloot, ligt de melkveehouderij van Carolien Praag en haar man Piet. Zij zijn de laatste varende melkveehouders van dit gedeelte van het Noord-Hollandse Waterland. Maar het bedrijf wil meer hooghouden dan alleen een oude traditie. Praag maakt zich al jaren sterk voor agrarisch natuurbeheer. 'Dit gebied vraagt er gewoon om!'

'Wij zijn een vaarbedrijf', zegt Carolien Praag, 'in meer dan één opzicht.' De hoofdmoot vormt de productie van het melkvee. De zwartbonte dames begrazen iedere zomer een gedeelte van de door water omgeven stukken land, samen goed voor zo'n 50 hectare. 'Om er te komen móét je wel varen', zegt Praag. Per platte schuit worden de koeien eind april op de eilandjes gezet, 22 stuks in één keer. Iedere dag worden ze dáár gemolken, de melkmachine aangedreven door de motor van de boot. 's Winters staat het melkvee in de grupstal achter de boerderij, een 'schone' stal met een open goot die de mest opvangt. Behalve koeien houden ze nog zo'n 25 schapen.

Praatgraag Waterland

Het Waterland van Noord-Holland vertoont een in Nederland zeldzaam landschap. 'Behalve in Giethoorn en in het groene hart van Zuid-Holland vind je nergens dergelijke grillige percelen land met een zo hoge waterstand' vertelt Praag enthousiast. 'Dit veenweidengebiet is bijzonder en biedt specifieke kansen. Als je die niet benut, en als het gebied niet goed wordt beheerd, krijgen niet de kansen maar juist de beperkingen de overhand.' De boeren ter plaatse kunnen daarover meepraten. Praag doet dat ook; ze maakt zich al bijna twintig jaar sterk voor agrarisch natuurbeheer, in samenwerking met de agrarische natuurvereniging Waterland, waarvan ze zelfs een aantal jaren voorzitter was. Doel is de belangen van landelijke en particuliere partijen bij elkaar te brengen en elkaar bijtende doelstellingen te voorkomen. Praag zelf participeert actief in natuurbeheer door de zorg voor weidevogels met hun tientallen nesten, en het onvermijdelijke onderhoud van slootkanten en rietkragen. 'Regelgevers moeten de zorg voor een gebied van onderaf steunen', vindt ze. 'De boeren die hier al jaren hun bedrijf hebben, weten immers als geen ander wat het landschap doet.'

Koeien en weidevogels – een LAT-relatie

In Nederland vraagt de natuur om voortdurende sturing. 'Er moeten keuzes worden gemaakt', stelt Praag resoluut. 'Als je in een betrekkelijk klein land als Nederland de natuur z'n gang laat gaan, dan is er binnen de kortste keren geen weidevogel meer te vinden. Dan geldt het recht van de sterkste en vreten de vossen zich vol. Dus als je streeft naar een goede weidevogelstand, moet je ingrijpen om de balans te herstellen.' Een inzicht dat inmiddels bij steeds meer partijen lijkt door te dringen. Evenals het feit dat boeren daar prima papieren voor hebben. In de jaren negentig stortten verschillende natuurorganisaties zich op het gebied: Staatsbosbeheer, het Noord-Hollands Landschap en Natuurmonumenten. Ze kochten steeds meer eilanden in Waterland op, evenals een groot deel van de gronden om Jisp. Doel van de interventie was het weidevogelbeheer, maar er kwam minder van terecht dan gehoopt. 'De eigen beheersboerderijen waren extensief en daardoor moeilijk rendabel te houden', aldus Praag. En de arme, veeloze landjes raakten binnen de kortste

keren overwoekerd door pitrus - een veeg teken. De bodem bleek zienderogen te verzuren en te verarmen. Logisch, weet Praag, want 'koeien en weidevogels gaan samen'. Zonder vee is er geen natuurlijke bemesting en raakt het bodemleven ontregeld. Als gevolg daarvan vinden de weidevogels geen eten meer en trekken er weg. De tellingen van 2006 gaven een navrant beeld te zien: de meeste weidevogels bleken op boerenland te zitten in plaats van op het erf bij Natuurmonumenten. Hoezo eieren voor je geld?

Gebiedsmozaïek

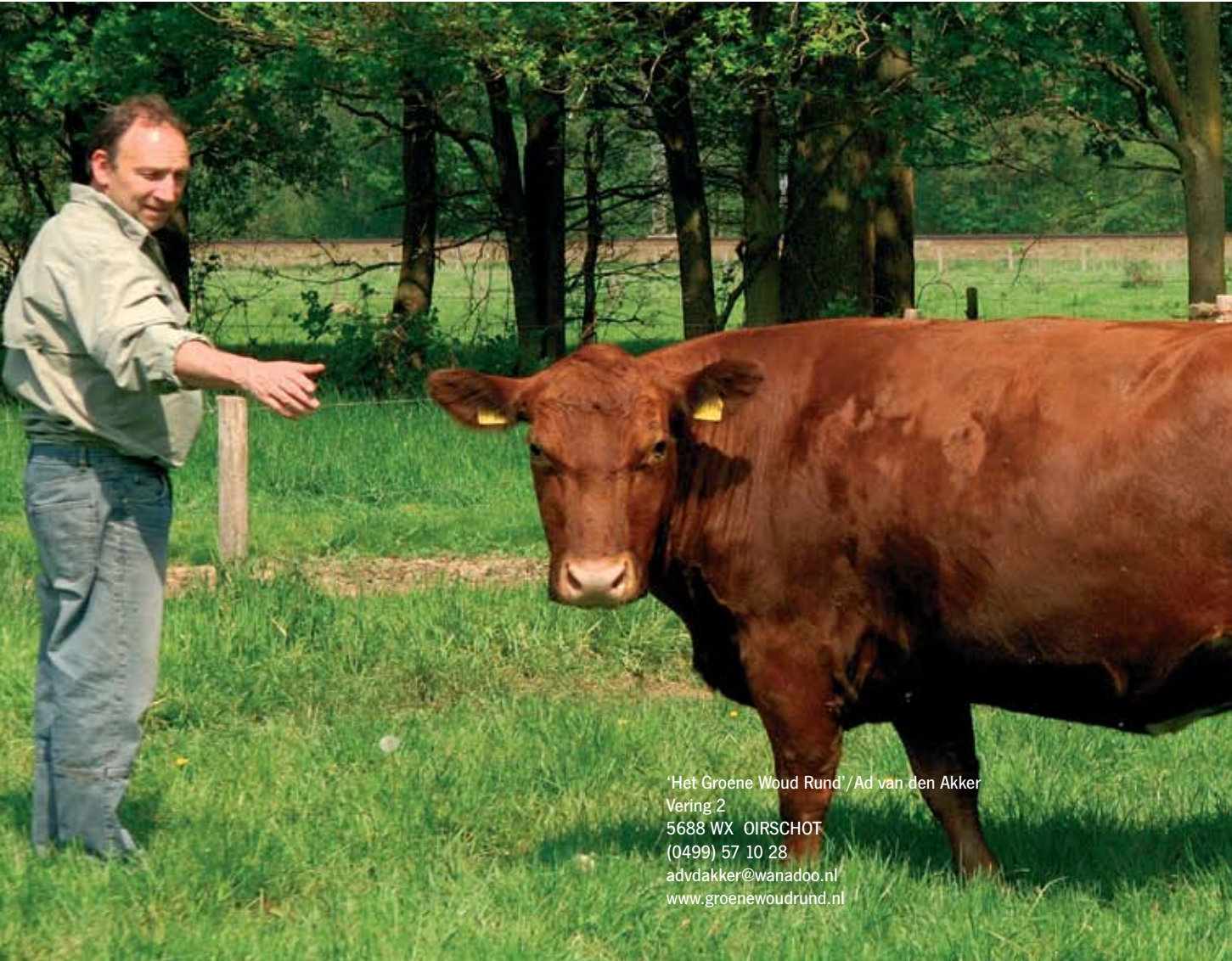
'Maar natuurlijk is het wel de verdienste van Natuurmonumenten dat dit unieke gebied behouden is gebleven', zegt Praag. 'In het Wormer- en Jisperveld zijn er tussen de boeren en Natuurmonumenten afspraken gemaakt over het beheer van de gronden die Natuurmonumenten in het verleden zelf beheerde. De boeren nemen het beheer nu over. Beide partijen steken hun nek uit om samen te werken wat resulteerde in langlopende contracten. Dit is een goede aanzet voor zowel het samenwerken en voor het beheer van het gebied.' Indertijd opgekochte grond wordt nu allengs verpacht aan boerenbedrijven in de streek tegen een vaste vergoeding per hectare. Al zijn die (nog) lang niet kostendekkend, toch kiezen steeds meer boeren voor participatie en gaan de gronden van Natuurmonumenten op de vastgestelde condities beheren voor behoud van het gebied. Dat kan op verschillende manieren en dat is juist goed, vindt Praag. 'Sommige collega's houden alleen schapen, of alleen melkvee, of louter vleesvee. Sommigen werken grootschalig, anderen kleinschalig; de een maait vroeg, de ander juist laat.' Dat illustreert precies waar het om gaat, vindt de vaarboer. 'Kijk wat bij je past, en pas dat op jouw manier toe in het gebied waarin je leeft. Het ontleent er zijn kleur en vorm aan. Mooi toch, zo'n gebiedsmozaïek?'

Enkeltje Spitsbergen-Jisp

Natuurbeheer is één. Een goede tweede is natuurbeléving. Carolien Praag pakt de kansen die ze ziet nog vóór ze hip en trendy worden. Al zesendertig jaar verhuurt ze roeiboten en kano's aan dagtoeristen. De gasten verbazen zich over de stilte en de rust van dit waterland, zo dichtbij maar voor hun gevoel toch ook zo mijlenver weg van hun stadse gejakker. Het is hier volop genieten van de idyllische sloten en riviertjes, omzoomd door de rietkragen en bloeiende slootkanten van de smalle eilandjes daartussen. Voor de liefhebber is er een speciaal vervaardigde 'gids bij het lezen van het landschap', waarin behalve de natuur ook de cultuurhistorie van het Jisperland staat beschreven. In haar 'schervenkast', die zomers in de hoek van de stal zijn plekje krijgt, etaleert Praag bijzondere bodemvondsten uit de 17e eeuw, de tijd waarin de Bruiloftssloot langs het bedrijf van Praag nog de drukbevaren toevorweg voor walvisvaarders en haringvissers was, in een regelrechte verbinding met Spitsbergen. Dat betekende toen weliswaar een florerende - en stinkende! - industrie, maar ecologisch gezien was het voor dit gebied een ramp. De instorting van deze economie en de daardoor ontstane armoede heeft er - paradoxaal genoeg - mede voor gezorgd dat Jisp nadien kon worden tot wat het nu is: een schilderachtig dorpje in een zeldzaam en bijzonder natuurgebied, aantrekkelijk voor boeren en stedelingen. 'Met agrarisch natuurbeheer sla je een brug tussen stad en platteland', bevestigt Praag, 'maar ga je óók de verbinding aan met de toekomst: zorgen dat dit moois behouden blijft. Investeren in je gebied is investeren in je bedrijf. En andersom. Kortom: iederéén vaart er wel bij.'

ruimte verzonken

Fluitend aan de slag in 's lands mooiste belastingtuin ...



'Het Groene Woud Rund' / Ad van den Akker
Vering 2
5688 WX OIRSCHOT
(0499) 57 10 28
advdakker@wanadoo.nl
www.groenewoudrund.nl

Type bedrijf

Rundveebedrijf, ca. 400 ha, zoogkoeienhouderij, 225 stuks. Particulier natuurbeheer 15 ha (zwaar beheer) en 400 ha in pacht (Brabants Landsschap, Natuurmonumenten)

Bedrijfstakken

Jaarrond begrazing door 2 kuddes in 2 gebieden; educatieve boerderij en groepsrondleidingen, proeverij, vleesverkoop aan particulieren en bedrijven.

Natuurbeheer omdat ...

'Door beheer kan ik een grote bijdrage leveren aan flora en fauna. Soms moet je hiervoor extra inspanningen verrichten en soms moet je dingen gewoon laten. Het is een vak apart. Wie in een gebied zit waar de natuur al volop aanwezig is kan door goed beheer een extra inkomsten behalen.' Natuurbeheer heeft eraan bijgedragen dat ik de mogelijkheden voor verbreding en verdieping van mijn bedrijf in de vingers ben gaan krijgen. Ik ben er 26 jaar mee bezig en in die tijd leer je hoe je op een duurzame manier de kost kunt verdienen.'

Knelpunt?

De contractduur is aan de korte kant. En soms wordt er te snel tot een andere bestemming of beheervorm gekozen. Dat maakt het lastig om investeringen te doen; verschillende beheerspakketten staan soms met elkaar op gespannen voet qua wat je moet voor de ene en niet mag voor de ander. Laat de boer die zich bewezen heeft als betrouwbare beheerspartner dan vrij om te doen wat past.

Tips

- Wat je doet, moet passen bij de eigen bedrijfsvoering, anders kom je zelf in de knel.

de boerderijen

'Als je de natuur z'n gang laat gaan, is'ie keihard.'

Het Groene Woud – zo heet het nieuwe Nationaal Park dat in 2006 aan de kaart van Nederland werd toegevoegd. Je kunt in deze bosrijke triangel tussen Eindhoven, Tilburg en Den Bosch even makkelijk zoekraken als in de Bermuda-driehoek, al heb je gelukkig nog wat houvast aan de A2 die op gepaste afstand langsrij raast. Eigenlijk was die snelweg een van de redenen voor de aanleg van het gebied: verkeersdrukte overdag en het lichtlint 's nachts verjoegen wild en gevogelte. Nu geven een natuurbrug, reewild- en dassentunnels weer ruim baan aan de dieren. Maar ook aan Ad van den Akker, al evenzeer een van de oorspronkelijke bewoners.

Van den Akker bezit een boerderij die aanvankelijk door zijn vader gepacht werd van het Brabants Landschap en die huisvesting bood aan een gemengd bedrijf van mestvarkens, melkvee en kippen. In het contract destijds was vastgelegd dat een van de drie zonen zou mogen doorboeren. En dat werd Ad, die al in vaders tijd kunstmest uitreed voor 'Het Landschap'. Als een van de eersten startte hij zo'n 26 jaar geleden met natuurbeheer, op aangeven van de toenmalige directeur. Gaandeweg en mede dankzij een goede verstandhouding met provincie en gemeente, breidde het beheeroppervlak zich uit. Inmiddels telt 'zijn' domein 45 hectare natuurgebied en ook nog eens zo'n 20 hectare bos en weilanden. Daarop graast en weid in volstreekte vrijheid en jaarrond de Aberdeen Angus: een Schots koeienras, dat 'genetisch hoornloos is en daardoor heel goed in de natuur gehouden kan worden omdat het geen gevaar oplevert voor bezoekers', aldus van den Akker.

Tasting nature

Die bezoekers zijn belangrijk voor de bedrijfsvoering van Van den Akker. Hij richtte die onder meer in op educatie. Want de komst van het natuurgebied stimuleerde hem tot een nieuwe neventak, in samenwerking met de naastgevestigde veearts Kees Schepers: VOF Het Groene Woud Rund. Daarin speelt opnieuw de Aberdeen een hoofdrol en kunnen groepen tot 25 personen op safari of een proeverij bezoeken. 'Mensen weten eigenlijk weinig tot niks meer van de natuur', zegt Van den Akker. 'En wij vinden het leuk om ze daarin wegwijs te maken. Dus nemen we ze mee het gebied in, om koeien te kijken en aan de hand van quizvragen een stukje kennis over natuurlijk gedrag over te dragen.' Er waren wel gewetensvragen te beantwoorden over de vorm van transport: doen we dat in een bus op biodiesel, of op een traditionele boerentrekker met aanhanger? Uiteindelijk werden het elektrische golfkarretjes, op groene stroom, als hommage aan het gebied.

Tripartite beheer

Het Groene Woud Rund in kwestie is overigens meer dan alleen een publiekstrekker. Het is de mobiele eenheid van twee natuurgebieden onder zorgplicht van de VOF - De Campina en De Scheelen. 'Het zijn self support-kuddes, die we hebben gekozen op hun harde kwaliteit', legt Van den Akker uit. 'Ze kunnen natuurgras aan en barre weersomstandigheden, dus lopen het hele jaar buiten.' De kudde als werkkraft, een vijfjarig experiment dat met Natuurmonumenten en het Brabants Landschap is afgesproken. Zoals in elk experiment, behoren missers tot de mogelijkheden. 'Tijdens de enorm natte winter van 2006 is een aantal dieren verdronken; er waren te weinig escapes waardoor ze geen droger gebied konden vinden. Daar moeten we in gezamenlijkheid van leren', aldus Van den Akker. 'De koeien beheren het gebied, en wij

zijn de hoeders van de koeien.' In ruil daarvoor zorgen de natuurorganisaties voor aanleg en onderhoud van de afrastering. En voor vangkooien, die niet zouden misstaan op een Amerikaanse ranch. Ze zijn rond, 'zodat de dieren elkaar niet in een hoek kunnen drijven'. En ze zijn nodig, om de kalfjes te oormerken, of dat deel van de kudde af te vangen dat voor consumptie is bestemd. De mannetjes gaan de potstal in om te worden afgemest met een graandieet van de Landschap-akkers; daarna volgt de onvermijdelijke slacht.

Beter afstemmen is beter af zijn

Van den Akker en co willen het vlees door middel van een franchise-formule met boeren uit de regio in de markt zetten voor verkoop aan huis. Want natuurbeheer alleen is volgens hem 'wel broodwinning, maar geen vetpot! Het gaat om de creatieve vondsten: in combinatie met een lekker stukje Aberdeen Angus kan het toch cashen worden!' De contacten met de provinciale partners zijn goed, maar de afspraken soms voor verbetering vatbaar, vindt Van den Akker. 'Als je iets aangaat voor zes jaar, moet je ook in staat worden gesteld je bedrijfsvoering aan te passen. Soms is de termijn daarvoor te kort. Biologen en ontwikkelaars die ver af staan van de praktijk switchen te snel. In deze contreien is bijvoorbeeld het weidevogelbeheer opeens geschrapt, omdat hier wordt ingezet op luchtiger bossen en andere vegetatie. Je moet dan soms echt schipperen tussen de pakketten door, om je bedrijfsvoering vol te houden. En ook tussen de pakketten onderling is soms sprake van conflicterende regels. Ik doe aan Ontwikkeling en Instandhouding van kruidrijk grasland en Bonte weiderand. Voor de een mag ik 15 ton ruige stalmest uitrijden, voor het bemesten van de ander moet ik speciaal toestemming vragen. Dat moet beter op elkaar worden afgestemd in overleg met de ondernemers. De affiniteit met het buitengebied ligt immers primair bij de boeren. Een groene dienst kan een flinke drager zijn, maar dan moet je wel kunnen beschikken over een behoorlijk en werkbaar gebied en niet met een fooike worden afgescheept.'

Cultuuruitdrager zijn

Ondertussen werkt hij zelf hard aan de verbetering van het systeem. Als gemeenteraadslid weet hij overige bestuurders prima te vinden. En anderen treffen hem gedurende drie halve dagen per week aan bij het BP-station in de buurt. 'Een erfenis uit de tijd dat ik nog bij m'n vader werkte en een centje bijbeunde', lacht Van den Akker. 'Het is een vorm van netwerken. Maar daarnaast vind ik het wel nuttig om ook op "de harde weg" te blijven. Zolang het kan.' Uiteindelijk moet de vleesverkoop de inkomsten uit natuurbeheer ver gaan overtreffen. En heeft Van den Akker daarnaast zijn handen vol aan educatie en beheer. Als je in deze omgeving zit, moet je er iets mee, vindt hij. 'Je bent cultuurdrager en cultuur-uitdrager ineen. Ik ben bevoorrecht om hier te wonen, maar zeg tegen de bezoekers altijd: "Welkom op jullie grond!" Ik werk vrij en blij in één grote belastingtuin, fluitend tussen de vogels!'

verspreid door het land,

Ondernemen in natuur



'De Blanckenborch' / Cor Buist en Wicoja Koudijs
Beslotenveenseweg 14
9479 TL NOORDLAREN
wicor@hetnet.nl

Type bedrijf

Biologische zoogkoeienhouderij en natuurbeheer; omvang: 1300 ha in beheer / (erf)pacht van Natuurmonumenten, 30 ha. eigen grond. Bedrijfsvoering verdeeld over drie locaties: De Blanckenborch te Noordlaren (Buist en Koudijs); 't Hoogeveld te Eelde (Maatschap Buist, Koudijs en Van der Goot); Eelderwolde (maatschap Madijk - Buist, Koudijs en Nigten).

Bedrijfstakken

Veehouderij/fokkerij (limousin-runderen en schotse hooglanders); akkerbouw (winterrogge); natuurbeheer (graslanden: onderhoud rasters, begrazing en maaibeheer, beheer van recreatiegebieden, schonen van sloten, onderhouden van watergangen).

Natuurbeheer omdat ...

'We genieten van kwaliteit en willen graag onze nek uitsteken om de waarde van de natuur in het landschap tot zijn recht te laten komen. We combineren die overtuiging met het nemen van initiatieven om in te spelen op vraag en ontwikkelingen in de markt. Wanneer je het lef hebt om door te zetten waar je kansen ziet en daar een positief en overtuigend verhaal bij hebt, gaan er deuren open – economisch en maatschappelijk.

Knelpunt?

De subsidies van de overheid (SN) gaan naar de instanties die het beheer regelen. De beheerder moet het meestal doen met geen of een relatief lage vergoeding; zeker in het licht van het vervallen van de SAN op dit onderdeel. Het afstemmen van een SAN-achtige vergoeding op natuurgrond, die in verhouding staat tot de eventuele (pacht)kosten zou een goede oplossing zijn.

Tips

- Durf eigen initiatieven te nemen, want die overtuigen het meest.
- Laat je als boer niet gebruiken, maar wees een leider in beheer van het landschap.
- Weet waar je moet delegeren, zodat je zelf ondernemer blijft.

boomgroepen, dorpen

'Wie aan natuurbeheer wil doen, moet een leider durven zijn.'

'Het Gooi van het Noorden', zo noemen Cor Buist en Wicoja Koudijs het panoramisch landschap dat ligt tussen Groningen en Assen en waarin hun onderkomen de indruk van een bijna Engels aandoend landgoed versterkt. Het lapje grond waar zij in 1982 de gelukkige bezitters van werden, is inmiddels een onafzienbare coupon van groen geworden en levert Buist de bijnaam 'grootgrondbezitter' op. Zelf ziet hij zich liever als 'grootschalig promotor van het landelijk gebied'. Door visie verrees er 'De Blanckenborch'. Nu, 25 jaar later, staat die naam gereserveerd voor het ophanden zijnde 'Landgoed Blanckenborch' – een schitterend natuurgebied volgens de maatstaven van de Natuurschoonwet. Voor Buist en Koudijs de vervulling van een doorgaande droom. 'Wij ondernemen in natuur.'

Buist, oud-directeur van een befaamd Gronings bouw- en schildersbedrijf, is ondernemer in hart en nieren. Zijn vrouw Wicoja werkte jarenlang voor de directie van een makelaar in assurantiën. Beiden volgden hun hart toen ze nabij het Groningse Noordlaren begonnen te boeren. Aanvankelijk deden ze dat 'erbij'; de agrarische bestemming van de grond noopte hen tot de aankoop van een tiental koeien. Allengs werden dat er meer. 'We verzorgden 50 stuks vee voordat we 's ochtends naar ons dagelijks werk gingen.' Toen Natuurmonumenten vanaf begin jaren negentig honderden hectaren grond in de Eelder- en Peizermaden opkocht, raakte de onderneming van het duo Buist en Koudijs in een stroomversnelling.

Laat naar je kijken!

Niet trendvolgen, maar trendsetten, is het motto van Buist. Hij wist door aanhoudend contact te zoeken met Natuurmonumenten zich in de ogen van deze organisatie te transformeren van concurrent naar gesprekspartner. 'Wij waren niet precies boeren, en dat scheelde', stelt hij nuchter vast. In vijf jaar tijd groeide het gebied onder zijn beheer uit tot 1300 hectare, aanvankelijk zonder dat daar enige inkomsten tegenover stonden. Maar dankzij zijn aanpak won Buist het vertrouwen en de waardering – ook in financiële zin - van Natuurmonumenten, met wie hij tot op de dag van vandaag maandelijks om de tafel zit. 'Wij waren één van de eersten die kozen voor grootschaligheid. Maar je moet je wel laten zien aan iedereen die daar belang bij heeft.' Weloverwogen stelde hij zijn bedrijf dus open voor publiek, ontwierp een ontvangstruimte en schroefde een balkon aan de potstal, zodat bezoekers de werkwijze op de biologische boerderij van dichtbij konden volgen. En even zo makkelijk inviteerde hij de Raad voor het landelijk gebied en het Provinciebestuur om bij hem te komen vergaderen.

Vóór alles vindingrijk

'Wie zich als natuurbeheerder niet opstelt als leider, wordt onherroepelijk lijder met een lange ij', vindt Buist. 'Goed beheer kost geld. Daarom moet je op eigen initiatief zaken doen met de organisaties die dat tot hun beschikking hebben.' Buist noemt 'vindingrijkheid' als sleutel tot succes. Bijvoorbeeld in de omgang met verschillende beheerpakketten. Om aan de eisen te voldoen, moet je wel eens wat helpen met het doorzaaien van een kruidenrijk grasmengsel. 'Maar ...', zegt hij met een knipoog, 'botanisch beheer is altijd nog beter te sturen dan die gekke weidevogels'. Voor het beheer van het merendeel van de gronden wordt de omvangrijke veestapel ingezet: 600 stamboek-limousins, die vallen onder de exclusieve zorg van Wicoja, en wat Schotse Hooglanders. De rest is maaibeheer. 'Biologisch ondernemen is ook gewoon logisch nadenken', zegt Buist. 'Je

moet niet alleen maar problemen zien. En je moet kijken naar meer dan alleen je factuur. Om op jaarkosten te besparen schaffen wij diverse machines niet zelf aan, maar huren die. En werkzaamheden besteden we uit aan loonbedrijven. Ook daarbij gooien we onze schaalgrootte in de strijd, dat willen we heel zakelijk in de offertes terugzien!' De enorme hoeveelheden maaisel die het omvangrijke gebied produceert beschouwen ze al evenmin als een probleem: per baal van 300 kilo worden ze, via een grasdrogerij, verhandeld aan collega-boeren in Brabant.

Van land tot Landgoed

Inmiddels is de bedrijfsvoering verdeeld over drie locaties: Blanckenborch, Madijk en 't Hoogeveld, waarvoor Buist en Koudijs nog twee maatschappen hebben gevormd. In het verschiep ligt uitbreiding naar 1500 hectare grasland met een waterbergingsfunctie en "statusverandering" voor de Blanckenborch in Noordlaren. Met de aanvraag voor Rangschikking onder de Natuurschoonwet van 1928 wordt het formeel een landgoed. De gewijzigde richtlijnen ten aanzien van de '30% bos eis' maken dit mogelijk. De daarmee samenhangende fiscale herinrichting van het landgoed, in overleg met gemeente en Natuurmonumenten, moet de toekomst van het bedrijf waarborgen. Terwijl veel boeren het om reden van rendabiliteit kiezen voor verbreding, mikken Buist en Koudijs op uitbreiding en specialisatie. Een natuurbedrijf met de omvang als dat van Buist is zonder meer uniek in Nederland. 'De logische spin off van onze werkzaamheden is omschakeling middels functieverandering', aldus Buist. 'We zetten in op het aankopen van agrarisch land en maken er natuur van. Mijn drive is winnen, dingen laten zien en verbazen. Grootschaligheid en eenheid van beheer is een effectief en duurzaam middel om de schoonheid en integriteit van ons provinciale landschap te garanderen. En om aan onze onderneming ook voor volgende generaties toekomst te bieden.'

Open lijnen

Niettemin vindt Buist dat natuurbeheer wel wat beter beloond zou mogen worden. 'Laat het ministerie het kostenplaatje nog eens goed bestuderen. Overheidssubsidies (via SN) komen nu terecht bij de organisaties die beheerders werven. Maar juist die laatsten verrichten het meeste werk. Als bedrijfstak moet het hun rendement opleveren. Nu de SAN-vergoeding op land van natuurbeheerorganisaties is vervallen, raken kosten en opbrengsten verder uit balans. Terwijl de vraag naar natuur groeit. De burger wil natuur beleven met een koe in de wei, de consument wil affiniteit met het product. Wij leveren dat, maar dan zal daar via de belastingen een aandeel in de kosten tegenover moeten staan. Dat vraagt om goed contact en open lijnen, niet alleen naar overheid en natuurinstanties, maar ook richting consument.' Als geen ander hebben de partners van De Blanckenborch juist daar een neus voor: ze zorgden voor een andere distributielogistiek van bioslagerijketen De Groene Weg. Directe levering zorgde voor een aanzienlijke ketenverkorting en bracht ze als directe regioleveranciers in beeld bij de consument. Het vlees van hun veestapel ligt nu op de bordjes van provinciegenoten. 'De consument weet zo wat hij eet' zegt Wicoja Koudijs. 'Bovendien is sprake van verkort transport, wat ook de dieren ten goede komt.'

geknotte torens,

Boeren met de natuur als compagnon



De Cinquant/ Paul en Carien van de Groes
Cinquant 4
5443 NN HAPS
(0485) 312 528
info@cinquant.nl
www.cinquant.nl

Type bedrijf

Biologisch-dynamisch gemengd bedrijf, in combinatie met zorg, recreatie en natuurbeheer. Paul en Carien van de Groes; 22 ha eigen grond met ecologische bestemming.

Bedrijfstakken

Rundveehouderij (vlees- en fokvarkens, vlees- en zoogkoeien); natuurbeheer (weidevogels, reeën, dassenburcht, slootkanten, bomen, houtwallen, poelen); akkerbouw (groente, fruit, kruiden, bloemen en planten, ook in kas); zorg (dagopvang cliënten uit geriatricatie, psychiatrie, verslaving, gehandicapten); productverkoop (thuiswinkel met producten van land, vee en kas); recreatie (minicamping, rondleidingen).

Natuurbeheer omdat ...

'In de slingerbeweging tussen natuurbeheer en resultaatgerichte bedrijfsvoering vinden wij de balans van tevredenheid: het is ons genoeg dat we er vandaag van kunnen leven. Met onze activiteiten verbinden we natuur en omgeving en bieden we maatschappelijk kansloze ruimte en nieuwe mogelijkheden. Het heeft ons veel gekost, maar we hebben ook veel gewonnen. We vonden een nieuwe dynamiek en zijn mede daardoor onafhankelijker geworden van marktbevingen.'

Knelpunt?

Natuur(beheer)productie remt de (landbouwkundige) productie af, daar moet je mee leren omgaan. Bijvoorbeeld door nieuwe, of creatieve combinaties in je bedrijfsvoering te maken.

Tips

- Benut op je eigen plek de mogelijkheden die de omgeving je te bieden heeft.'
- Ken de overheidsregels en pas ze met souplesse toe.
- Weet wat er speelt, waar vragen en behoeften liggen, en bied je aan!'
- Sta open voor de gedachten van beleidsmakers en zoek het overleg.

kerken en olmen

'Door de natuur ben ik als bedrijf minder kwetsbaar geworden.'

'Centrum voor boerderijactiviteiten', meldt het bord langs de oprit naar De Cinquant in het Oost-Brabantse Haps. En zo is het. Wie even rondloopt over het erf van Paul en Carien van de Groes valt van de ene bedrijvigheid in de andere. Ooit begonnen als gemengd bedrijf doet de maatschap die typering nu wel heel bijzonder eer aan: hier vind je een unieke combinatie van akkerbouw, veeteelt, recreatie, zorg én natuurbeheer. Het is alles - of niks. 'Wij leven van de verbinding. En we genieten van het resultaat. Een jonge ree op een metertje of twee, vind ik een wonder. En ik ben er trots op ook!'

'De natuur heeft mij gevormd tot wat ik nu ben,' zegt Paul van de Groes. Geboren en getogen op de boerderij in Haps, nam hij daar ruim dertig jaar geleden het bedrijf van zijn vader over. Maar daarmee was hij allesbehalve "binnen". Door noodlottige omstandigheden moest hij de oorspronkelijke rundveehouderij opgeven en besloot verder te gaan met fokzeugen en een stuk akkerbouw. 'Maar ik realiseerde me al heel snel dat ik daarmee nooit 100% rendabel kon wezen, daarvoor was het te klein, of zou ik superintensief moeten boeren. En ik had er eigenlijk helemaal geen trek om afhankelijk te worden van de hoge opbrengst van een zomerpeen!' Intussen fungeerde het bedrijf ook al regelmatig als opvangplek voor probleemjongeren. Rond 1990 zag zijn vrouw Carien dat het tijd werd om de balans op te maken. Het werd fors uitbreiden óf radicaal omschakelen. Na veel wikken en wegen waagde Van de Groes de stap en besloot zijn productie ondergeschikt te maken aan een leven in verbinding met de omgeving.

Ruimte in je hoofd en op je land

Het begon met een klein perceel, dat nog net onder de ecologische hoofdstructuur van de omgeving viel. Via dit reeds als 'natuur' gekenmerkte stukje land greep Van de Groes zijn kans en zocht voor al zijn landerijen aansluiting op de 'groene hoofdstructuur'. Zo kwam hij in aanmerking voor subsidie van overheidswege (SAN), mits hij deze percelen zou gaan beheren in overeenstemming met de eisen voor agrarisch natuurbeheer. Vijf jaar was het erop of eronder, mede door de varkenspest. Van de Groes zwijgt er liever over. Vandaag de dag spant hij zich in voor de samenhang tussen natuur en populatie, zowel mens als dier. En is natuurbeheer 'ruling' voor heel zijn bedrijfsvoering. Om maar iets te noemen: natuur en natuurlijke processen vragen om ruimte. Daarvan getuigen de stallen, maar bijvoorbeeld ook de daarachter aangelegde modderpoel, die intussen door de krulstaarten zelf een flink maatje groter gewoeld is. Boerenzwaluwen vliegen er af en aan, als dankbare afnemers van de natte blubber die het ideale cement voor hun nesten vormt. Voor Van de Groes is het een van de talloze bewijzen van de oneindige samenhang binnen de natuur. Zijn bedrijf staat of valt ermee.

Verbinding zorgt voor dynamiek

'Kijk' zegt Van de Groes, 'de natuurbeheervergoeding was voor mij in eerste instantie compensatie voor de opbrengstvermindering van mijn land. Maar met natuur moet je iets doen, je moet het maken! Pas als je ermee bezig bent, gaat het leven. En pas als je het tot ontwikkeling brengt, levert het rendement. Bijvoorbeeld: door het riet niet te maaien, ontstaat hier de juiste biotoop voor de blauwborst of andere zeldzame vogels. Daar komen vervolgens mensen op af die tegen je zeggen: "Weet jij wel wat voor een bijzondere plek je hier hebt?" Dat brengt jou dan weer op ideeën: kan ik die mensen hier een onderkomen bieden? Kan ik bezoekers langduriger aan mij binden? Ja dus! We hebben hier straks op onze camping weer een hele club duivenhouders,

die hier voor de zoveelste keer komen voor het Nederlands Kampioenschap Kunstvliegen of iets dergelijks. Ik verheug me er nu al op. Door verbindingen aan te gaan, ontstaat dynamiek. Toen ik dat eenmaal door had, was ik in staat om nieuwe combinaties te bedenken. Het grappige is dat mijn bedrijfsvoering daardoor weer alle kenmerken heeft van een ouderwets gemengd bedrijf. Maar dan met nieuwe varianten. Dankzij de basis van natuurbeheer, zorg, en landbouw heb ik weliswaar minder kosten en mogelijk per tak afzonderlijk lagere opbrengsten, maar mijn risico's zijn meer gespreid. Ik ben daardoor minder kwetsbaar geworden.'

Hulpboeren in actie

Op het land en in de kassen staan tientallen groente-, kruiden- en fruitplanten, geteeld volgens de wetten van de natuur. De groenten en het fruit worden, evenals het vlees, verkocht in de winkel aan de voorzijde van de boerderij. Kleinschalige productie, voldoende voor de directe omgeving. Uit diezelfde directe omgeving komen de 'hulpboeren' - mensen die aan de rand van de maatschappij zijn beland, door ouderdom, handicap of problematisch gedrag. Ze krijgen dagopvang onder professionele begeleiding, en participeren dankzij De Cinquant weer volop in het leven. 'Ook hier is de natuur mijn compagnon', aldus Van de Groes. 'In personeelszaken, zeg maar. Ik heb het hele jaar door werk voor deze jongens: 's zomers zaaien en maaien, 's winters wilgen knotten, hout sprokkelen of kloven. En samen zorgen we er dan weer voor dat dat hout in de natuur terugkomt in de vorm van adderbulten, dassenburchten of wallen en bruggetjes waarop we vervolgens egels, bunzingen of hermelijnen signaleren. Je hebt natuurlijk te maken met beperkingen van cliënten. En we zijn gehouden aan regels. Voor het omzagen van een boom zet ik ze niet in, maar ze zijn wel een handige helpende hand bij het afkorten, wegsjouwen en rillen.' Natuur en zorg in een bijzondere wisselwerking.

Tussen de regels door

Hoe passend ook, 'natuurlijk' boeren en beheren gaat niet vanzelf. Naast oog en liefde voor de omgeving heb je ook gezond verstand nodig en moet je (subsidie)regels kennen. 'Maar daar ben je ondernemer voor', stelt Van de Groes. Voor hem is het een sport geworden die regels te gebruiken voor eigen beleid, om verder te komen. Een mooi voorbeeld zijn de zogenoemde maasheggen, die oorspronkelijk in dit gebied thuishoorden, maar vanwege de bedreiging voor de boomteelt zo goed als verdwenen zijn. 'Cultuurhistorisch landschap is onderdeel van de natuurlijke omgeving', vindt Van de Groes en dus zoekt hij nu tussen de regels door, en met anderen, naar een weg om deze hagen weer in ere te herstellen. 'Ik heb de natuur nodig', zegt hij. 'Door integratie van natuur en biologisch-dynamisch boeren leg ik een verbinding tussen alles wat hier aanwezig is.' Natuur is de vormer van mijn landbouwwereld geworden. En heeft mij uitgedaagd om nieuwe dingen te doen in en met mijn omgeving. Ik kijk niet langer dan vijf jaar vooruit en schrik ook niet meer van de waan van de dag. Als je weet waar je kracht (en je hart) ligt en als je creatief en flexibel omgaat met de mogelijkheden die er zijn, bouw je aan je eigen economie. Die gedraagt zich onafhankelijk van zware financieringen of slechte tijden. Door de spreiding van onze activiteiten en inkomsten kunnen we voorlopig nog wel zo'n twintig jaar mee!'

in een grootsch verband.

Rentmeesterschap tussen het riet



'De Klaverhoeve' / Jan en Annette Vrolijk
Oosteinde 70
1474 ME OOSTHUIZEN
(0299) 40 12 98
j.vrolijk1@hetnet.nl

Type bedrijf

Biologisch-dynamisch melkveebedrijf; ondernemers: Jan en Annette Vrolijk V.O.F.; 50 ha waarvan 25 eigen grond met ecologische bestemming en 25 ha grond in natuurbeheer onder contract.

Bedrijfstakken

Biologisch-dynamisch melkvee, binnenkort omslag naar vleesvee (60 koeien); agrarisch natuurbeheer (rietbeheer, slootkanten, draspoelen, wallen, weidevogels); zorg (opvang hulpbehoevende ouderen)

Natuurbeheer omdat ...

'Zolang de vleesveehouderij nog niet kostendekkend is, moeten we rondkomen van de inkomsten uit natuurbeheer, melkproductie en zorg. Maar ik ben wel bezig mijn al lang gekoesterde diepe wens te verwezenlijken om landbouw en natuur te verenigen. Ik zie het als mijn taak om de natuur voor burgers te ontsluiten. Agrarisch natuurbeheer is een goed middel. Het is een kwestie van loslaten, want je weet nooit hoe het gaat lopen: de toekomst is zo grillig als de natuur zelf.'

Knelpunt?

De SAN-contracten ga je aan voor zes jaar. Dat is feitelijk veel te kort om er een toekomstbestendige bedrijfsvoering op te kunnen baseren. De termijn zou moeten worden opgerekt. Daarnaast zou het mooi zijn als de overheid een herkenbare koppeling maakte tussen de natuurbeheerboeren en hun biologische productafzet. Bijvoorbeeld met een keurmerk waarmee zowel dierenwelzijn wordt gewaarborgd als maatschappelijke betrokkenheid wordt gecommuniceerd.

Tips

- Je gaat een levenslang contract aan, dus je moet er helemaal achter staan.
- Overweeg goed of het idee én de praktijk je bevallen en ga er dan voor.
- Doe wat past bij jou en je omgeving.

De lucht hangt er laag

'Als je aan natuur doet, doe je het niet voor jezelf alleen'

Het natte veenland in de oosthoek van Noord-Holland vormt een oase van groen - weiland, water en vooral rust. Dit gebied is van meet af aan een inspirerende plek geweest voor Jan Vrolijk, eigenaar van 'De Klaverhoeve', een biologisch-dynamische melkveehouderij net buiten Oosthuizen. Samen met zijn vrouw Annette besloot Vrolijk zijn bedrijfsvoering nog nauwer te verbinden met de natuurlijke omgeving. En die omgeving het passe partout te laten zijn voor zorgactiviteiten. Niet puur en alleen uit winstbejag - eerder uit dienstbaarheid. 'Het landschap is van ons allemaal. Je kunt je de natuur niet toe-eigenen.'

Je zou het bewustwording kunnen noemen. Een proces waarin hij anders ging denken over de landbouw en zijn eigen rol daarin. Het van zijn vader overgenomen en in traditie voortgezette melkveebedrijf begon hij steeds meer te ervaren als een vorm van verschraving: puur productie, louter geld verdienen. Wil ik dit nog? was een terugkerende vraag, en eigenlijk wist hij het antwoord al. Eerst schakelde hij over op een biologisch-dynamische bedrijfsvoering. Maar zijn grootste wens zat dieper – wilde verbinding zoeken; met de kringloop van de natuur, en die 'zo veel mogelijk haar gang laten gaan'. En met de samenleving, om te delen wat er groeit en bloeit. 'Mijn bedrijf is niet gediend met het landschap', stelt Vrolijk, 'het is er dienstbaar aan!'

Natuurlijk gedrag, stabielere groei

Zijn zoektocht naar 'natuurlijk gedrag' in de omgang met vee en bodemvruchtbaarheid werd in de praktijk positief bevestigd: alertere koeien en kalveren, door moeder en kind na de geboorte niet van elkaar te scheiden. En een rijker bodemleven, met meer mineralen als gevolg van het gebruik van vaste, strorijke mest in plaats van kunstmest. 'Maar de grootste openbaring is dat je land veel stabielere groeit', vertelt Vrolijk enthousiast. Hij noemt het 'zichtbaar minder gestresst grasland', wat op zijn beurt de welstand van het vee ten goede komt. Dat geldt ook voor het gebruik van biologisch krachtvoer, ruimte in de stallen en terughoudendheid in het toedienen van antibiotica. Een markant teken van dit welbevinden vormen de gehoornde koppen van de koeien op de 'De Klaverhoeve' - er zijn geen ongezonde spanningen, ze hoeven elkaar niet voor het hoofd te stoten ... 'Het draagt allemaal bij aan een fittere veestapel, die beter in staat is de taak van 'gedelegeerd beheerder' uit te voeren. En als je natuur niet wilt laten verwilderen en verzuigen, kun je niet zonder', stelt Vrolijk.

Vlees met een verhaal

Aansluiting bij de natuur betekende voor Vrolijk het begin van een doorbraak. Binnen zijn bedrijf, maar ook daarbuiten. Met het project 'Adopteer een koe', haalde hij burgers op zijn erf en investeerde het "adoptiegeld" in verduurzaming. Vrolijk speelde zich ook nog anders in de kijker en leende zich voor het etiket van Campina's 'zuiver zuivel'-merk. Maar hoe meer zijn bedrijf de verbinding met de natuur aanging, hoe meer hij merkte dat biologisch-dynamisch boeren maar een eerste stap is. 'Ik wil mijn bedrijf integreren in de natuur én in de rest van de omgeving.' Het gevolg is opnieuw een omslag, radicaler nog dan destijds, die op termijn een punt betekent achter zijn jarenlange melkafzet. Bedachtzaam schetst hij het plaatje dat hem voor ogen staat. Vrolijk wil biologisch vlees gaan produceren en vermarkten en voert daarover nu gesprekken met een slager die winkels en horeca bedient. 'We willen samen kijken naar een goede marketingstrategie, waarbij we het productieproces transparant maken, zodat de consument van begint tot eind weet wat hij eet. Dat

betekent ook dat ik de kalveren een vol jaar bij de moeder laat. Het voorkomt de gebruikelijke stress die een onnatuurlijke scheiding – zelfs als die pas na drie maanden plaatsvindt – bij koe en kalf teweegbrengt. En dat heeft tal van voordelen: het is natuurlijker, het is diervriendelijker en het komt de kwaliteit van het vlees ten goede – allemaal zaken waar de consument vandaag de dag om vraagt. Die gelooft niet in sprookjes, maar heeft wel aandacht voor het verhaal dat zijn biefstukje op een eerlijke en natuurlijke manier is geproduceerd.'

Verdienstelijk riet

Vrolijks landerijen vallen deels binnen het regime van agrarisch natuurbeheer (SAN) en deels binnen dat van particulier natuurbeheer (SN). Hij weet zich verplicht tot weidevogelbeheer, botanisch beheer en beheer Nat Veenland, waarin hij tenminste de ratelaar, de rietorchis en het zoutgras moet terugtoveren. 'Als je aan natuurbeheer gaat doen, creëer je een functieverandering van je land', zegt Vrolijk. 'Dat geeft beperkingen, maar biedt ook nieuwe kansen. Dus ik vroeg mij af: kan ik naast het realiseren van de verplichte natuurdoelstellingen nog wat anders doen met dat riet?' En jawel: het intensieve onderhoud van slootwallen en dijken leerde hem dat afgemaaid en ingedroogd riet en dijkhooi uitermate geschikt zijn voor de verwerking tot strooisel. Extra voordeel, want stro is schaars, dus duur. 'Maar', glimlacht Vrolijk, 'ik kan er ook mooie compost van maken die ik vervolgens weer uitruil tegen biologisch graan van een collega-akkerbouwer in de buurt. Een prachtig staaltje van natuur in natura. Het riet vormt daarnaast een natuurlijke bescherming rondom het jongste jongvee dat er zich tijdens zijn eerste levensdagen in schuilhoudt ... als ze tenminste niet schrikken van de Noorse woelmuis, die er ook woont!'

Natuur als therapie

Voor Vrolijk is er geen weg meer terug. 'De vragen van de natuur zie ik als puur. En die natuur is niet van mij, die is van iedereen,' benadrukt hij. 'Ik zie mijzelf als rentmeester die anderen erin laat delen. En dus wil ik de consument betrekken bij wat ik doe.' Ook de zorgtak wil Vrolijk meer profileren, juist in combinatie met natuurbeheer. 'Via Landzijde (*bemiddelingsorganisatie boeren en zorginstellingen, red.*) doen wij aan dagopvang van ouderen of mensen met een sociale indicatie. We willen toe naar meer cliënten en meer dagen. Het gaat om mensen die praktisch nooit meer buiten komen. Als dat past bij de therapie kunnen ze hier naar hartelust helpen met met sloot- en rietkantenbeheer, of het tellen van de nesten. We moeten harder aan de weg timmeren en laten zien dat we er zijn. Dan kunnen instellingen de dagopvang aan ons uitbesteden in plaats van die zelf op poten zetten. Natuurbeheer kan heel wat handen gebruiken en voor cliënten is het genot om buiten te zijn en nuttig werk te doen onbetaalbaar. Zo maak je een echt waardevolle verbinding tussen bedrijf, burger en natuur, die zin geeft in en aan de dingen. Agrarisch natuurbeheer is de motor voor de start van een bedrijf naar mijn hart!'

en de zon wordt er langzaam

Stevig wortelen en regelmatig om je heen kijken



'Het Exoo' / Gerard en Annie Busger op Vollenbroek
Wierdenseweg 28
7468 PZ ENTER
(0547) 381 420
hetexoo@hetnet.nl

Type bedrijf

Biologische veehouderij met enige akkerbouw (granen); intensieve veehouderij (fokvarkens, melkkoeien, legkippen, schapen). Ondernemers: Gerard en Annie Busger op Vollenbroek; 60 ha waarvan 30 ha eigen grond met ecologische bestemming en 30 ha grond in pacht van Staatsbosbeheer en Het Overijssels Landschap.

Bedrijfstakken

Biologisch melk- en vleesvee, en fok-/vleesvarkens; akkerbouw (granen); agrarisch natuurbeheer (akkerranden, wallen, plas-drasgebieden, weidevogels); recreatie (rondleidingen, natuurroutes, arrangementen); winkel (regionale- en eigen producten) en een ontvangstruimte voor groepen.

Natuurbeheer omdat ...

'De natuur biedt een meerwaarde en is een perfecte omlijsting van ons bedrijf en onze producten. We willen bewust investeren in kwaliteit van de leefomgeving, zowel natuurlijk als cultuurhistorisch, en voorzien zo in de behoefte aan rust en ruimte van de medemens. Duurzaamheid is goed. Ik voel me verbonden met dit gebied en het beheren ervan is een middel tegen ontworteling.'

Knelpunt?

De regelgeving is soms te rigide. Met name als het gaat om de vastgestelde maai-data (15 juni/1 juli). Dat is het ene jaar te vroeg, en het andere te laat. Denk ook aan de vroege zomers die de laatste tijd meer usance dan uitzondering worden. Dus: laat het moment van maaien over aan de kenner: de boer!

Tips

- Blijf flexibel; investeer in wat de tijd vraagt.
- Maak er zelf werk van. Zie begrenzingen als kansen. Anticipeer op wat er in je gebied gaande is en wees creatief in het zoeken naar verbinding met je bedrijf.
- De overheid biedt geld – maak er naar vermogen gebruik van en doe passende aanvragen bij provincie en gemeente.
- Overleg met collega's over strategieën en kansen en werk waar mogelijk samen.

in gríjze veelkleurige

'De waarde van bedrijf en streek gaat het saldo ver te boven!'

Landschap van de 'kroonjuwelen'. Wie er nog nooit is geweest, heeft nog iets te ontdekken. Dat is de mening van Gerard Busger op Vollenbroek, eigenaar van biologische boerderij 'Het Exoo', nabij het Twentse dorpje Enter. Samen met vrouw, dochter en zoons maakt hij van zijn bedrijf een duurzaam ijkpunt in de tijd. Op zoek naar het natuurlijk evenwicht tussen ecologie en economie deed hij zijn eigen ontdekkingen. 'Wij investeren in wat de tijd en de omgeving van ons vragen.'

'Wij zijn boer, en dat willen we graag blijven.' Duidelijke taal voor een agrarisch ondernemer. Gerard Busger op Vollenbroek vindt er geen doekjes om. Wie in de agrarische sector wil overleven, moet wortelen én uitkijken – letterlijk en figuurlijk. Verknocht aan het bedrijf dat hij in 1972 overnam van zijn vader, houdt Busger de markt én de tijd scherp in de gaten. Het Exoo is onder zijn beheer in de loop der jaren uitgegroeid tot een biologische melkveehouderij die zich sterk maakt voor agrarisch natuurbeheer. En daarmee voor de groei van toerisme – in Twente langzamerhand economische factor nummer twee. 'Een kwestie van strategie', benadrukt Busger. Om direct aan te vullen: 'en flexibiliteit.' Natuurbeheer stelt eigen eisen, maar wat je doet moet passen bij de streek én bij het bedrijf dat je voor ogen hebt.

Levenslang ...

Busger begon met een grondoppervlak van 12 ha; nu, in 2007, is de omvang van zijn landerijen bijna vervijfvoudigd: zo'n 60 hectare, met ecologische bestemming. De helft daarvan is eigen grond, de andere helft in pacht van natuurbeheerorganisaties; Busger koos voor 'levenslang' en legde dat vast met een contract. Het betekent een vastgestelde vergoeding gedurende dertig jaar, mits hij opereert conform de eisen. Zijn 'vergroening' verliep geleidelijk maar doelgericht. In de jaren '70 was er nog geen sprake van een ecologische hoofdstructuur. Maar ook toen al keek Busger verder dan eigen erf en sloot zich aan bij het Europese landbouwbeleid. Hij ontmengde zijn bedrijf en specialiseerde zich in de intensieve melkveehouderij. Aanvankelijk met succes. Maar toen de zelfvoorzieningsgraad was bereikt, betwijfelde hij of productie alléén hem zou brengen wat hij wenste: een goedlopende én duurzame bedrijfsvoering. 'Ik zag een kans in de verbinding van boerenbedrijf en samenleving'.

Het kost wat, maar dan héb je ook wat

Na oriëntatie was de keus snel gemaakt: Busger ging biologisch. Dat bleek deze ondernemer op het lijf geschreven. 'Ik volg de markt op de voet,' zegt Busger, 'om er goed op te kunnen anticiperen.' Dat laatste is heel belangrijk. Vraaggestuurd werken houdt economische én ecologische factoren in balans. Daarom is het beter om 'pas te produceren als alle kosten gedekt zijn.' In plaats van toename van productie zet hij dus in op een hogere kostprijs. Daarbij komt het aan op zorgvuldige afweging. En lef. 'Kijk vooral over de heg', benadrukt hij. 'Soms liggen er kansen waar je ze niet had verwacht.' Zo biedt hij zelf zijn EKO Holland Melk-op-maat aan aan de hoogste bidder en dat betekent vaste afzet bij verwerkers in heel West-Europa, vooral in Engeland. Om de hoge transportkosten te drukken, beraadt hij zich vervolgens op de mogelijkheid om de melk vooraf te laten verpoederen. De verhouding prijs/kwaliteit maakt deze sector kwetsbaar, zo redeneert men op de gangbare markt. Voor Busger is dat geen nadeel. 'Biologisch boeren houdt een mens positief', vindt hij. 'Ik ben me bewust van de hoge waarde van mijn product'.

Van die waarde profiteren niet alleen de buitenlandse afnemers. Ook biologische tussenleveranciers in Nederland, zoals UDEA en de Zaaister, kennen de producten van Het Exoo. In de Twentse horeca is het varkensvlees van de 'bonte Bentheimer' befaamd en geliefd om de goede bak- en braadkwaliteit, veroorzaakt door het hogere ('gezonde') vetgehalte. Maar ook dicht bij huis vinden eigen waar en streekproducten gretig aftrek via de boerderijwinkel op het erf. De afzet in binnen- en buitenland is goed voor tweederde van de totaalomzet. Het resterende deel komt uit natuurbeheer. Boeren zijn niet alleen goed voor productie, ze 'leveren' ook landschap. Goed natuurbeheer beschermt dat landschap en bevordert daarmee tevens het toerisme – en daar speelt de provincie graag op in met speciale pakketten voor agrariërs ('groene en blauwe diensten'). Voor Busger gaat het daarbij vooral om beheer van akkerranden en plas-drasgebieden en het onderhoud van slootwallen en afrasteringen. Bezoekers kunnen, na een smakelijke koffietafel, die natuur op eigen houtje verkennen. Busger liet daarvoor speciale wandelpaden aanleggen.

Cultuurhistorie

Agrarisch natuurbeheer vraagt om ecologische aanpassing, letten op wat 'natuurlijk' streekgebonden is. Dat heeft alles te maken met de cultureel-historische ontwikkeling van het gebied en schept dus verantwoordelijkheden. De eerste is wel dat je de streek op je duimpje kent. 'Iemand die niets zinnigs kan zeggen over het verleden, heeft ook niets te zeggen over de toekomst.' Twente kent een gecompliceerde ontstaansgeschiedenis. Het Exoo ligt hoog in de Reggestreek, waarnaar de naam 'met eiken begroeide hoogte' nog verwijst. In dit gebied van (in de ijstijd) over elkaar geschoven klei- en leemlagen wisselen hoger en lager gelegen landerijen zich af, grillig gevormd en kleinschalig. De hogere delen kampen met relatieve droogte. De Twentse 'kroonjuwelen' lijken de ondernemer dus aan de ketting te leggen. Toch bekijkt Gerard Busger het liever van een andere kant. 'Als je geen probleem hebt, heb je pas echt een probleem', zegt hij cryptisch. Met andere woorden: in iedere begrenzing ligt een kans en die moet je leren zien. 'Neem er de tijd voor. Dan kom je er achter wat de beste mogelijkheden zijn in jouw gebied.'

Wonen in een wooiberg

Busger ziet toekomst in de 'natuurlijke ontdekking' van zijn bedrijf. Nieuw is de geplande komst van twee 'wooibergen' op het terrein – hooiberg en vakantiehuis ineen. Samenwerking met collega-ondernemers heeft geleid tot de oprichting van stichting De Reggestreek, inclusief kleurrijke folder, waarin allerlei aanbiedingen en arrangementen te vinden zijn. En er staat meer op stapel. Zo is het de bedoeling dat Het Exoo binnenkort de NSW-status verkrijgt, dat wil zeggen dat het totale bedrijf onder de Natuurschoonwet valt. Dat schept weer nieuwe fiscale faciliteiten, zoals bijvoorbeeld de omzetting in een familie-BV. Busger ziet zich graag als 'de man met de pet'; daaronder maalt het en maakt hij keuzes: kostenslim en kansenbewust en dienstbaar aan het evenwicht tussen productiviteit en duurzaamheid. 'Ik hoef geen miljonair te worden, maar wil wel graag iets overdragen aan de volgende generatie.'

dampen gesmoord

Een aboriginal in de Noordoostpolder



Akkerbouwbedrijf 'Rodenburch' / William en Tonny Vercreaije
Karel Doormanweg 32
8309 PB TOLLEBEEK
(0527) 651 12
www.natuurlijk-schokland.nl

Type bedrijf

Man-vrouwmaatschap, met in totaal 120 hectare, waarvan 95 ha akkerbouw en 25 ha grasland, 20 Lakenvelders.

Bedrijfstakken

Akkerbouwbedrijf en cultuur-/natuureducatie, groepsrondleidingen en vertellingen op Schokland, 13.500 bezoekers en 350 rondleidingen per jaar.

Natuurbeheer omdat ...

'Ik vind dat natuur een gedeelde verantwoordelijkheid is van boeren, burgers en overheden. Je productieomgeving maakt deel uit van een groter gebied. De combinatie van productie, natuurbeheer en educatie maakt het maatschappelijk sterk. Als je iets voor een ander tot leven kunt brengen, leeft het ook meer voor jezelf meer. Dan hou je er lol in. Het is geen wereldonderneming, maar wel leuk om erbij te doen. Het houdt je scherp en verleidt je tot nieuwe dingen en nieuwe dimensies aan je onderneming.'

Knelpunt?

- Een knelpunt zit 'm in de beheerspakketten. SAN lijkt soms een afkorting voor sanctie en dat maakt het lastig om in de praktijk uit de voeten te kunnen.
- Als je de landbouw wilt liberaliseren en de vrije markt op wilt, dan moet er anders worden gefinancierd. Nu houden natuurorganisaties en landbouwondernemers hun hand op bij hetzelfde ministerie
- Sommige provincies, waaronder Flevoland, bieden geen ruimte meer voor uitbreiding in de SAN-regeling.

Tips

- Het is belangrijk om goede bestuurlijke verhoudingen te realiseren in het gebied waar je zit. Zorg voor een vertrouwensrelatie tussen gebiedspartijen. Dat wil zeggen: ken elkaars doelstellingen en hou daar rekening mee.
- Zorg dat je leert hoe je dingen moet uit-onderhandelen, dat is een vak apart.

en in alle gewesten

'Maatschappelijk verantwoord en economisch rendabel gaan samen.'

Vlak, weids en rond – als je middenin de Noordoostpolder staat, vertoont de horizon geen ijle populieren maar minuscule autootjes die aan de rand van je blikveld voorbijschuiven. Het is de plek waar William en Tonny Vercraeije hun akkerbouwbedrijf runnen. "Rodenburch" genaamd, een verwijzing naar het Zeeuwse dorp van Vercraeijes vader, die na de oorlogsjaren in de kersverse polder neerstreek om er het hoognodige voedsel te produceren. Maar tijden veranderen: niet voedsel maar maatschappelijk verantwoord ondernemen is de drive achter de inspanningen van de huidige boerderijbewoners. En daar hoort wat hun betreft het beheer van werelderfgoed Schokland bij.

De huiskavel van de Vercraeijes beslaat 48 hectare en levert aardappelen, uien, bieten, witlof, wortelen en granen. Daarnaast telt het grondgebied nog eens 70 hectare gepacht natuurterrein, waarvan 40 een akkerbouwbestemming heeft met blauwmaanzaad, koolzaad, vlas en rogge. Voor zijn bietafzet is Vercraeije aan een coöperatie gebonden, voor het overige levert hij aan de vrije handel. Zijn aardappels verdwijnen zo bijvoorbeeld in de zakken van McCain. Een typisch akkerbouwbedrijf, zou je zeggen. Toch is er ook sprake van vee: twintig Lakenvelders vormen de 'remote control' die Vercraeije heeft op de gronden van het voormalige eiland Schokland, dat hij op particuliere basis huurt van Het Flevolandschap en waarvoor hij het natuurplan mee mocht invullen. Vercraeije ziet dat als erkenning van zijn rol als beheerder: 'De boer is een aboriginal als het gaat om de kennis van het natuurlandschap, de grond, de mechanisatie en de middelen die daarvoor moeten worden ingezet.'

Kraaien ... van plezier!

Een beetje kunst- en vliegwerk is het wel, 'want', zegt Vercraeije, 'de meeste logische natuurbeheerder is de veeboer. Voor het beheer van die vrolijk bloeiende grasranden beschikt de veeboer over betere machines om de veronkruiding te bestrijden en het maaisel af te voeren – wiersers hebben wij bijvoorbeeld niet. Maar ik vind dat het erbij hoort. Agrarisch ondernemers hebben een rol in de verhoging van de aantrekkelijkheid van het landschap. En in de openstelling ervan. De vrijwilligers van de Vogelvereniging die ik hier tussen mijn bieten heb lopen, kraaien van plezier als ze stuiten op scholeksters, Kievieten en houtduiven. Laatst hebben ze er de uiterst zeldzame bontbekplevier waargenomen. Verantwoorde natuur en gangbare landbouw zijn een uitstekend duo. Met natuurbeheer verkoop je je gebied, en dus ook je product, aan de burger. Het is een vorm van educatie.'

Op de hoogte blijven

Die educatie brengt Vercraeije ook letterlijk in praktijk. Eens per jaar geeft hij een lezing aan de Christelijke Agrarische Hogeschool Dronten over wat hij doet. Met name om aan te geven dat het kán. 'Noem het hutjekul of niet, natuurbeheer naast je primaire productietak is een manier om op een andere manier naar jezelf en je omgeving te kijken. Iedere ondernemer moet op de hoogte zijn van de al dan niet opgelegde natuurplannen in zijn gebied en daar iets mee doen. Het is een blikverruiming die je op nieuwe ideeën brengt en nieuwe business genereert.' Regelmatig gaat hij met zijn studenten de boer op om te laten zien hoe je natuur ten nutte kunt maken. 'Maar', stelt Vercraeije ferm, 'als je jonge mensen voor agrarisch natuurbeheer over de streep wilt halen, moet je ook garanties kunnen geven. Ik sloot een zesjarig SAN-contract af, maar tussentijds werd

het beheersbedrag onderuit gehaald. Dat doet McCain met m'n aardappels ook niet. De educatie is soms dus ook een lesje aan het adres van de beleidsmakers! Kijk, ik hoef er niet van te leven, maar wil er wel een stuivertje aan over houden.'

Van het een komt het ander

Voor Vercraeije is ondernemer kansen zien en daarmee aan de slag gaan: 'Alles wat je start, krijgt vanzelf een staart. Toen Schokland zestien jaar geleden door de zittende pachters werd verlaten en teruggegeven aan de dienst Domeinen, dacht ik bij mezelf: "Het moet wel gek gaan wil op die zware grond geen tarwe kunnen groeien." Ik heb toen als een van de eersten een plan ingediend bij Staatsbosbeheer om er grond te pachten en te gaan experimenteren. Het eerste jaar dat ik er aan het werk was, zag ik hoeveel mensen er wandelden. Ze zijn geïnteresseerd in wat je doet. Daar niet mee praten, betekent slechte pr. Voor hun ben jij de kenner met inside-informatie over de geschiedenis erachter. Op een gegeven moment zei ik tegen mijn vrouw: "Weet je wat? Ik ga rondleidingen doen." We hebben een A4-tje opgesteld en zijn uiteindelijk met de gebiedspartners om de tafel gaan zitten: Gemeente, Het Flevolandschap, de Vereniging van Nazaten van Schokland enzovoorts. Iedereen was laaiend enthousiast. We hebben wandelpaden en bewegwijzering aangelegd, folders gemaakt en regionale kranten benaderd. Iedere eerste en derde zaterdag van de maand trokken we met een boerenkar vol bezoekers op balen stro het eiland rond. Van het een komt het ander. Als er steeds meer mensen op af komen, moet je gaan professionaliseren. Zorgen voor een veiliger vorm van transport, voor meer aankleding en entertainment. Inmiddels hebben we 15 gidsen in dienst, in klederdracht gestoken verhalenvertellers en op groepen gericht vervoer. Vorig jaar telden we 13.500 bezoekers. We draaien nu geheel zelfstandig en meer dan kostendekkend.'

Inpakken of uitpakken?

De 'Schokker Momenten' en met name de samenwerking tussen partijen zijn een mooi voorbeeld hoe platelandsontwikkeling en gebiedsgericht beleid elkaar vooruit kunnen helpen. En Vercraeije heeft nog meer pijlen op zijn boog. Hij wil alle omliggende boeren, samen goed voor zijn 1000 hectare, samenbrengen in een Werelderfgoed-Vereniging die op een maatschappelijk en economisch verantwoorde basis gaat zorgdragen voor het gebied. 'Iedere ondernemer wil zijn bedrijf in stand houden en gewoon de beste zijn. Voor een agrarisch ondernemer is natuur daar een onlosmakelijk onderdeel van. Je kunt niet op je eigen erf en in de anonimiteit blijven hangen: je moet je laten zien en horen als natuurlijke partners in een land waarin we per strekkende meter zoeken naar de balans tussen natuur en cultuur. De agrarisch ondernemer van vandaag en morgen moet het gewóón gaan vinden om naast zijn combines en tractoren ook rolstoeltaxi's en touringbussen in te zetten – als het gebied het toelaat, zijn ambitie hem daartoe uitdaagt en de samenleving dat vraagt. Als je niet uitpakt, kun je wel inpakken!'

wordt de stem van het water

Ook zin in agrarisch natuurbeheer?



De ondernemers die hier aan het woord kwamen, hebben allemaal de keuze gemaakt hun bedrijfsvoering in te richten of aan te passen op de natuur van waaruit ze opereren. Ze doen dat conform hun eigen keuzes en mogelijkheden. En vanuit verschillende motivaties, die deels vanuit een economisch belang, deels vanuit een maatschappelijk en persoonlijk belang zijn ingegeven. Passie en gevoel van (eigen)waarde zijn daarin belangrijke factoren, evenals het leggen van nieuwe verbindingen tussen boerenland en ommeland. Hoe dat in elk van die gevallen heeft uitgepakt, hebt u kunnen lezen.

Als de verhalen van de collega's in deze brochure u aanspreken, dan zijn er verschillende mogelijkheden om je verder op (agrarisch) natuurbeheer te oriënteren. En dingen die u vooraf moet weten om te kunnen bepalen of het iets voor u is. Hieronder volgen er een paar.

Waarom agrarisch natuurbeheer?

Agarisch natuurbeheer biedt ondernemers een kans om hun bedrijfsvoering een tweede basis te bieden en van daaruit te komen tot verbreding van activiteiten. Naast de vergoedingen voor het beheer, geeft de component 'natuur en landschap' (in combinatie met landbouw) mogelijkheden voor inkomsten uit nieuwe activiteiten: educatie, recreatie, zorg of andere creatieve vormen die 'vermarkt' kunnen worden als product.

Opbrengsten

De opbrengsten van natuurbeheer zijn zowel materieel als immaterieel. Het eerste in de vorm van (overheid) subsidies en provinciale en/of gemeentelijke vergoedingen. Of door bijdragen 'in natura' zoals de aanleg van landschapselementen. Daarnaast kun je dankzij de toevoeging van natuur aan je (primaire) bedrijfstak nieuwe inkomsten genereren door die natuur 'tot waarde' te maken (zie boven). Weliswaar gaat natuurbeheer soms ten koste van opbrengst (per ha, hierop zijn de vergoedingen gebaseerd), maar het levert ook besparingen op. Het aanleggen van een akkerrand kost productiegrond, maar de terugkeer van natuurlijke vijanden van plaaginsecten, betekent minder hoeven uitgeven aan bestrijdingsmiddelen. Immateriële winst is de terugkeer van biodiversiteit en een verbinding tussen wat je doet en de omgeving waarin je dat doet – zowel qua natuur als omringende samenleving.

Kansenscanner

Om te ontdekken of deze vorm van ondernemen past bij u, uw onderneming, en uw omgeving kunt u gebruik maken van de 'Kansenscanner', een uitgave van Wageningen UR en partners. Aan de hand van een vragenlijst wordt per geval helder wat u kunt doen om zowel bedrijfsvoering als inkomen te verbreden. Daarnaast biedt de 'Kansenscanner' in vogelvlucht, en met praktijkvoorbeelden, praktische informatie over de verschillende verbredingsvarianten.

Subsidies (agrarisch) natuurbeheer

Voor (agrarisch) natuurbeheer zijn subsidies te verkrijgen vanuit het ministerie van LNV. Via twee websites kun

je daarvoor terecht: kijk op www.minlnv.nl voor informatie over wet- en regelgeving; en op www.hetlnvloket.nl voor een download van de brochure over de subsidieaanvraagregeling voor natuurbeheer en bijbehorende beheerspakketten (SAN).

Soorten beheer

Ondernemers die kiezen voor agrarisch natuurbeheer doen dat op vrijwillige basis en gaan in het SAN-systeem een contract aan van (vooralsnog) zes jaar. Afhankelijk van omgeving, tijd en mogelijkheden kun je kiezen uit verschillende beheerspakketten. Soortenbeheer (bijvoorbeeld weidevogels, dassen, boomkijkers); Beheer landschapselementen (erfplanting, poelen), Perceelsbeheer en perceelsrandenbeheer (botanische bloemen en faunaranden) en Waterkwantiteit en –kwaliteitbeheer (slootkanten, plas-drasgebieden).

Kennis en vaardigheden

Bij Landschapsbeheer Nederland kunt u cursussen volgen over natuurbeheer. Verschillende landschapstypes vragen om andere vormen van beheer (vergelijk polder – of veenweidelandschap). En ook enige kennis van de bijbehorende varianten in flora en fauna is noodzakelijk. Bijvoorbeeld over hoe je moet snoeien en hoe je optimale habitatcondities creëert. Hier is ook het Handboek Agrarisch Natuurbeheer te bestellen, met een overzicht van de verschillende beheermaatregelen.

Partners in natuurbeheer

Steeds vaker is er sprake van samenwerking en afstemming tussen ondernemers en natuur(beschermings) organisaties. De co-uitgevers aan deze brochure staan klaar om met ondernemers in gesprek te treden en ze te adviseren over de mogelijkheden of precedenten: Vereniging van Natuurmonumenten, Natuurlijk Platteland Nederland en Stichting Vrienden van het Platteland. Natuurlijk kunt u ook terecht bij de verschillende Landschapsorganisaties in uw eigen omgeving.

met zijn eeuwige rampen

Landschap roept emotie op. Daar kun je iets mee.

'De winst van agrarisch natuurbeheer is dat het boeren een extra inkomstenbron kan opleveren en burgers nauwer betrekt bij de instandhouding van het platteland', aldus Remko van Harmelen, marketing-communicatieman bij Stichting Vrienden van het Platteland. De stichting heeft tot doel een brug te slaan tussen boeren en burgers. 'Vanuit die functie merken we dat de betrokkenheid van burgers en bedrijven bij het onderhoud van het landschap steeds groter wordt', stelt hij. 'De uitdaging is om op creatieve wijze deze betrokkenheid concreet te maken. Dit kan door bijvoorbeeld op vrijwillige basis beheeractiviteiten uit te laten voeren door bedrijven en particulieren. Er zijn diverse mogelijkheden. Het is de kunst om ze te zien en aan te pakken.'

Platteland impuls

Speciaal om boeren bij agrarisch natuur te betrekken en te prikkelen tot vernieuwing zijn ze gestart met het project Platteland Impuls, dat nu in volle gang is. 'Agrariërs zijn de beheerders van de natuur op het platteland. Steeds meer boeren zien de meerwaarde van agrarisch natuurbeheer voor de variatie aan planten en diersoorten. Maar misschien nog wel belangrijker: voor de aantrekkelijkheid van een gebied. Door agrarisch natuurbeheer wordt het landschap aantrekkelijker en daar komt de consument op af', zegt Van Harmelen. 'De kunst is om in het vizier te krijgen hoe we dat aantrekkelijke landschap kunnen omzetten in producten. Veel boeren realiseren zich nog onvoldoende dat natuur - en dus niet alleen natuurbeheer - hen iets kan opleveren. Wij stimuleren agrarisch ondernemers door hun anders te leren kijken naar het gebied waarin ze leven en werken. Landschap roept emotie op. In de wereld van de marketing levert emotie geld op. Landschapsfondsen en andere financieringsvormen zijn bedacht en in ontwikkeling. Ze ondersteunen initiatieven die nieuwe combinaties mogelijk maken tussen productieplatteland en plattelandconsumptie - het gebruik en de beleving ervan door de consument.'

'De ondernemers die zich hier presenteren hebben geleerd hun vraag te verleggen van 'wat hebben we te bieden?' naar wat 'wil de markt?'

Remko van Harmelen, Stichting Vrienden van het Platteland.

De inpasbaarheid voorbij

'Als het gaat om agrarisch natuurbeheer zijn we nog maar halverwege', aldus Ruud Pleune, adviseur landelijk gebied bij Vereniging Natuurmonumenten. 'Weliswaar hebben we inmiddels tientallen boeren op onze terreinen, en nog eens honderden die land van ons in pacht hebben, maar het kan effectiever.' Agrarisch natuurbeheer oppakken is meer dan alleen een akkerrand inrichten, het vraagt om een bewuste keuze. Maak je die niet, dan blijft het 'gerommel in de marge', stelt Pleune. 'Nog te vaak zien we dat boeren natuur inpassen in hun bedrijfsvoering, in plaats dat ze die aanpassen en uitbreiden. En dat is jammer. Voor de natuur, die dan zeer lokaal en geïsoleerd in stand gehouden wordt. En voor de boer, die rendement uit verbreding misloopt. We moeten toe naar een gebiedsaanpak waarin natuurorganisaties en boeren, onder leiding van een gebiedsconsulent, om de tafel gaan. We hebben het dan in ieder geval over honderdduizenden hectares zogenoemde nationale landschappen. Hier zie ik ook een rol voor agrarische koepelorganisaties. In het gezamenlijk overleg kunnen zowel beheersvergoedingen als beheersregimes worden afgestemd op het gebied en flexibeler worden gemaakt.'

Nieuwe functionaliteiten

Voor Natuurmonumenten, en Pleune, is het belangrijk dat de boer daadwerkelijk boer blijft, maar ook meer en meer ondernemer wordt, die kansen ziet en benut. Denk aan 'boerderijscholen' waar leerlingen jaarrond een dagdeel per week meedraaien. Maar ook aan andere vormen van inkomsten, zoals zorg en recreatie. 'Het gaat om nieuwe functionaliteiten die dankzij agrarisch natuurbeheer kunnen worden aangebracht. Niet om een koe als decoratie in het landschap, maar als integraal onderdeel van een economisch en maatschappelijk verantwoorde bedrijfstak. Boeren kunnen veel meer profiteren van de natuur in de buurt van hun bedrijf.'

'In de breedte moet het kwartje nog vallen dat meewerken aan waterpeilbeheer, emissieverlaging of extensivering ook een nieuwe economische impuls voor je eigen bedrijfsvoering kan betekenen. De boeren uit deze brochure illustreren hoe dat hun is gelukt.'

Ruud Pleune, Vereniging Natuurmonumenten

Van ideologie naar betrokken business

'Boeren zijn genetisch belast met een positieve zorg voor natuur en landschap', is de overtuiging van Teunis Jacob Slob, voorzitter van Natuurlijk Platteland Nederland. 'Dat kun je stimuleren, bijsturen of frustreren. De kunst is om met alle betrokkenen - boeren, natuurorganisaties en burgers - een klimaat te creëren waarin mensen tot nieuwe ideeën komen voor een multifunctioneel platteland. De boer wordt daarin naast voedselproducent ook gastheer, zorgfaciliteerder, praktijkdocent en natuurbeheerder. 'We staan nog maar aan het begin, maar de beweging is helder!' Als koepel van agrarische natuurverenigingen is Natuurlijk Platteland Nederland onder meer partij in het verder ontwikkelen en versterken van agrarisch natuurbeheer: behoud van weidevogels, authentieke landschapselementen en de vraag: welke mogelijkheden biedt welk gebied precies?

Open en onbevengend doorgaan

Slob vindt dat er al een duidelijke kentering merkbaar is in het denken over agrarisch natuurbeheer: 'Wat je ziet is dat boeren die er ooit mee begonnen, de pioniers, dat deden vanuit een ideologie over de leefbaarheid van het platteland. Nu zie je steeds vaker een zakelijke benadering, waarin ook de beleving van dat land door anderen wordt meegenomen. Men wil de burger enthousiast betrekken bij het boerenbedrijf. Of het nou gaat om een kosten-batenplaatje, of over de continuïteit van het bedrijf, natuurbeheer wordt gezien als een factor die perspectief biedt. Agrarisch ondernemers stellen zich met een toegankelijk erf steeds vaker open voor invloeden vanuit de samenleving. En we zien in toenemende mate dat agrarische natuurverenigingen mede initiatiefnemers zijn om verbreding verder te organiseren en stimuleren.'

'Kenmerkend voor de activiteiten van de ondernemers in deze brochure is dat zij zich niet hebben laten leiden door bedreigingen maar kansen tot ontwikkeling hebben gebracht.'

Teunis Jacob Slob, Natuurlijk Platteland Nederland



Colofon

Deze brochure is een uitgave van Wageningen UR, Praktijkonderzoek Plant & Omgeving, in samenwerking met Vereniging van Natuurmonumenten ('s Graveland), Stichting Vrienden van het Platteland (Wageningen) en Natuurlijk Platteland Nederland (Haarlem). De brochure 'Natuur als erfgoed' is één van de door Waardewerken geprioriteerde initiatieven. Waardewerken is een innovatienetwerk van 20 pioniers op het gebied van multifunctionele landbouw. Waardewerken is onderdeel van het onderzoeksprogramma 'Systeeminnovatie multifunctionele bedrijfssystemen' (BO-0-007), dat wordt gefinancierd door het Ministerie van Landbouw, Natuur en Voedselkwaliteit.

Concept: Wageningen UR, Praktijkonderzoek Plant & Omgeving

Projectleiding: Abco de Buck (Abco.deBuck@WUR.NL), Andries Visser en Gerard Migchels

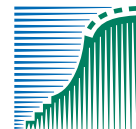
Tekst: Rondon Communicatie, Mieke Vuijk (i.s.m. Coosje Haan)

Vormgeving: Cartoonkantoor, Emiel Geerdink

Fotografie: Skylark Producties, Philip Friskorn

Drukwerk: Van Amerongen Drukkerij

Gedicht: Denkend aan Holland (Hendrik Marsman, 1936)



landbouw, natuur en
voedselkwaliteit





